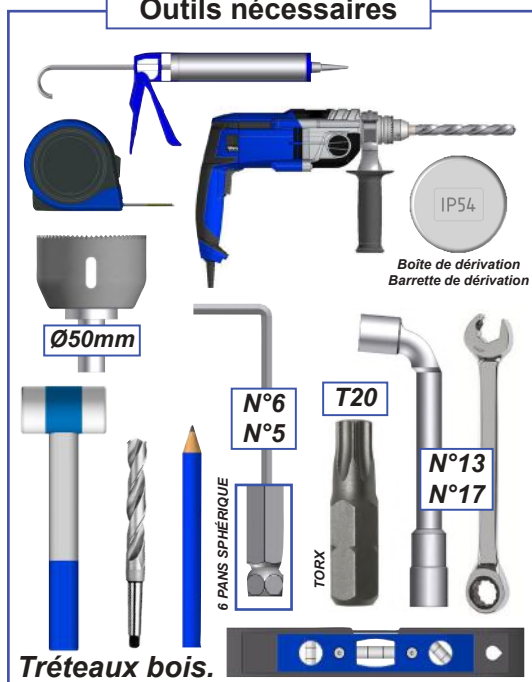




Notice de pose Pergola bioclimatique H2 Adossée Lames Parallèles Usine-Online

PRÉPARATION DE LA POSE

Outils nécessaires



IMPÉRATIFS



ATTENTION, Lire complètement les indications ci-dessous avant de commencer à poser votre pergola. Votre sécurité en dépend.



AVANT DE DÉBUTER LA POSE, vérifier le contenu des colis reçus si un élément vous interpelle ou serait manquant pendant cette vérification, contacter notre service technique au plus vite (ne pas monter la structure si des éléments sont défectueux.)



Vérifier la planéité de votre mur. Dans le cas d'un mur creux ou bombé, effectuer un calage solide du coffre mural afin d'obtenir un alignement correct.

En l'absence de dalle béton au sol, réaliser des plots béton au niveau de chaque pied, afin de pouvoir fixer les supports.

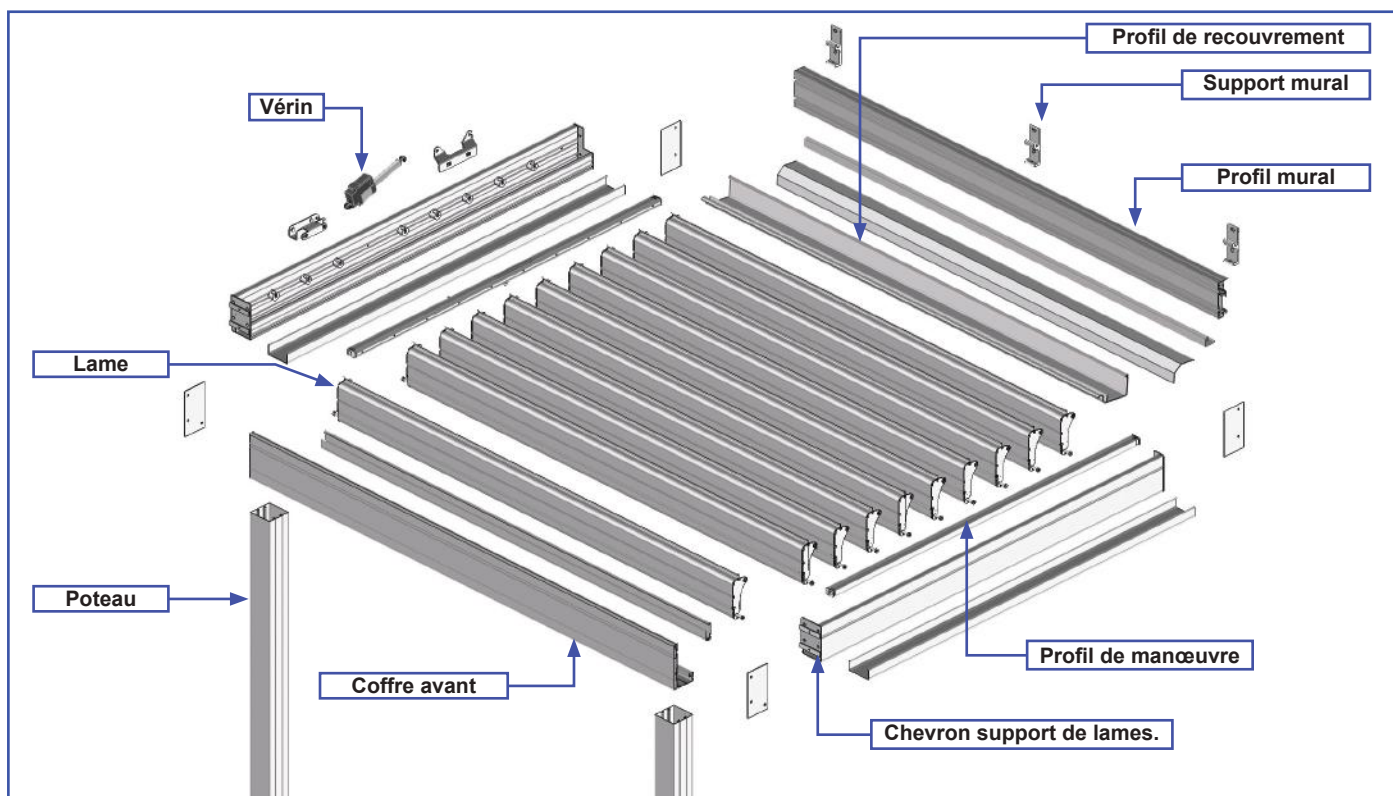
Dimension et composition des plots béton :

- 63cm x 63cm x 63cm (500Kg) + FERRAILLAGE.

Attention, prendre en compte la pente de votre terrasse pour la pose de la pergola. Réaliser un calage des platines de fixation au sol ou modifier votre hauteur de pose afin de mettre la structure de niveau à 0°.



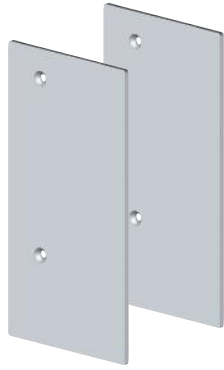
La pergola lames parallèles HORIZON 2



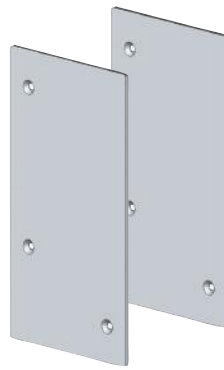
Les pièces.



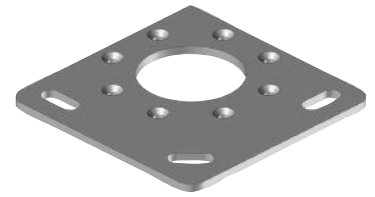
S275 :
Nb : 3 (simple travée)
Nb : 6 (double travée)



JBSO52 :
Nb : 2 (simple travée)
Nb : 2 (double travée)



JBSO45 :
Nb : 2 (simple travée)
Nb : 2 (double travée)



ST38 :
Nb : 2 (simple travée)
Nb : 2 (double travée)



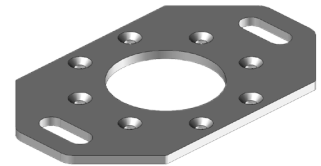
BSOVER01 :
Nb : 1 (simple travée)
Nb : 2 (double travée)
Pré monté sur PBSO4104



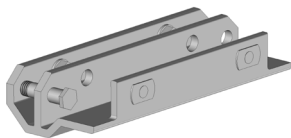
BSO49 :
Nb : 1 (simple travée)
Nb : 2 (double travée)
Pré monté sur PBSO4104



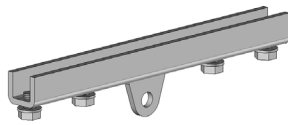
PLB9041 :
Nb : 2 x évacuation



ST3802 :
Nb : 0 (simple travée)
Nb : 1 (double travée)



BSO58 :
Nb : 1 (simple travée)
Nb : 2 (double travée)
Prémonté sur PBSO4104



BSO4202 :
Nb : 1 (simple travée)
Nb : 2 (double travée)
Pré monté sur PBSO42



CELUX03M :
Nb : 2 (simple travée)
Nb : 2 (double travée)



CCLIPS02 :
Nb : 2 (simple travée)
Nb : 4 (double travée)

La visserie.



DIN7982ST5.5x38 :
Nb : 8 (simple travée)
Nb : 12 (double travée)



DIN7982ST4.8x25 :
Nb : 10 (simple travée)
Nb : 16 (double travée)



DIN125M8
Nb : 2 (simple travée)
Nb : 4 (double travée)



Boulon M8 + Bague Plastique :
Nb : 1 (simple travée)
Nb : 2 (double travée)
Pré monté sur BSO49



Boulon PLV2266 :
Nb : 1 (simple travée)
Nb : 2 (double travée)
Pré monté sur BSO49



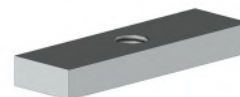
DIN912M8x14mm
Nb : 2 (simple travée)
Nb : 4 (double travée)



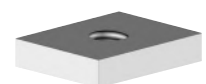
DIN7380M8x20
Nb : 2 par lames PBSO43



DIN7991M8x20mm
Nb : 1 Par S275

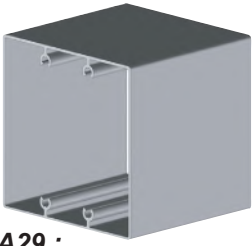


PLP10494 - 50x15x6 :
Nb : 1 Par S275



PLP2545 - 20x25x5 :
Nb : 2 Par Travée

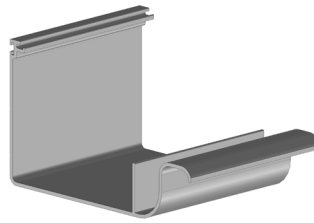
Les profils.



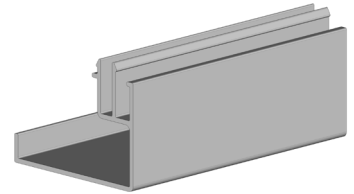
PA29 :
Nb : 2 (simple travée)
Nb : 3 (double travée)



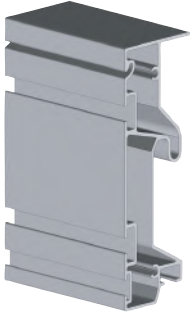
PBSO47 :
Nb : 1 (simple travée)
Nb : 2 (double travée)



PBSO4004 :
Nb : 1 (simple travée)
Nb : 2 (double travée)



PBSO4703 :
Nb : 1 (simple travée)
Nb : 2 (double travée)



PBSO48 :
Nb : 1 (< 7m)
Nb : 2 (> 7m)

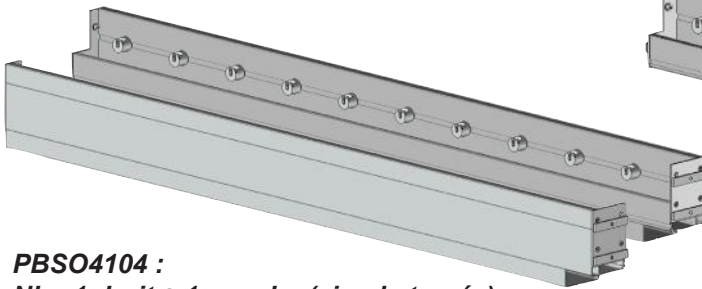


PBSO45 :
Nb : 1 (< 7m)
Nb : 2 (> 7m)

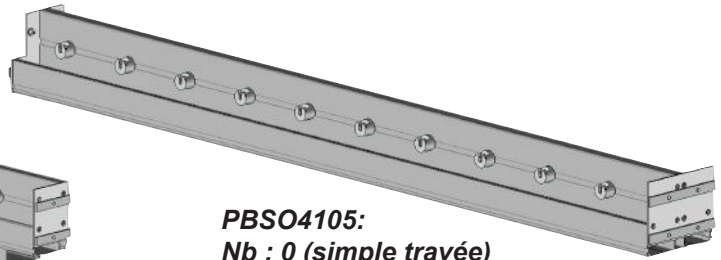


AE9502 :
Nb : 1 (simple travée)
Nb : 2 (double travée)

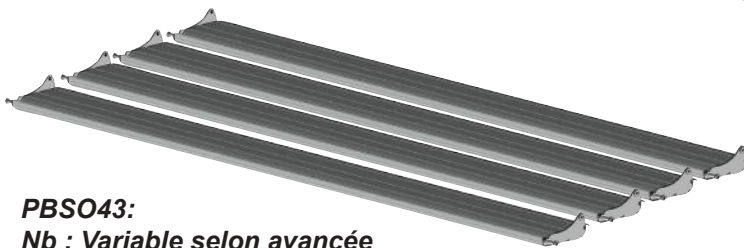
Les ensembles.



PBSO4104 :
Nb : 1 droit + 1 gauche (simple travée)
Nb : 1 droit + 1 gauche (double travée)



PBSO4105:
Nb : 0 (simple travée)
Nb : 1 (double travée)



PBSO43:
Nb : Variable selon avancée



PBSO42:
Nb : 1 droit + 1 gauche (simple travée)
Nb : 2 droits + 2 gauches (double travée)

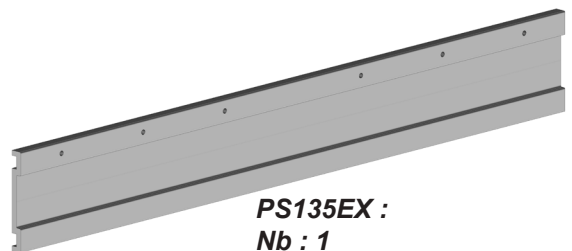
Les pièces de raccordements. Seulement pour les structures > 7m.



PLA1492 :
Nb : 2



DIN912M8x20mm :
Nb : 6

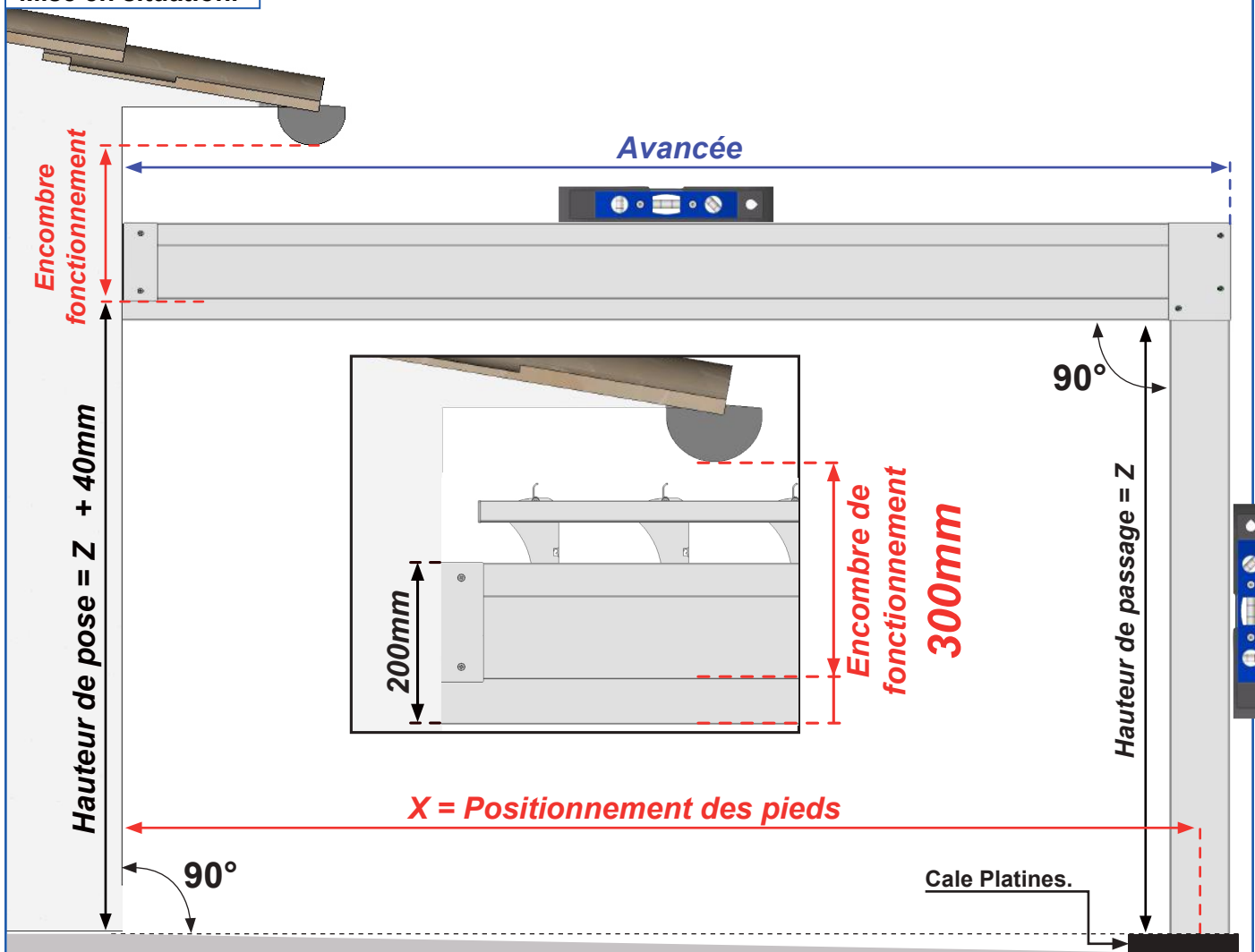


PS135EX :
Nb : 1
Pré monté sur PBSO45

ATTENTION

- Il est formellement interdit de monter sur le tablier de lames la pergola.
- Il est formellement interdit de monter sur la structure de la pergola.
- Il incombe au poseur d'assurer la fixation et le maintien au sol de la pergola.
- Le fabricant n'assume aucune responsabilité pour les dommages causés à la pergola ou à son contenu par les catastrophes naturelles ou événements particuliers pour toutes pergolas posées dans le non respect des préconisations présentes dans la notice de pose.
- En cas de forte chute de neige, retirer la neige présente sur la pergola. Ne laisser en aucun cas la neige s'accumuler.

Mise en situation.

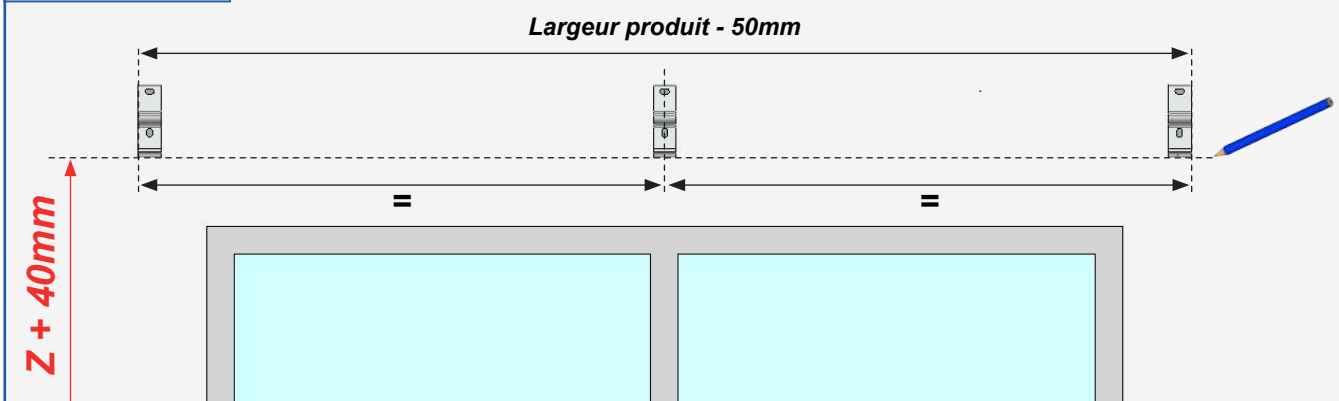


Lames	Avancée	X	Lames	Avancée	X	Lames	Avancée	X
5	1113mm	1060mm	14	2688mm	2635mm	23	4263mm	4210mm
6	1288mm	1235mm	15	2863mm	2810mm	24	4438mm	4385mm
7	1463mm	1410mm	16	3038mm	2985mm	25	4613mm	4560mm
8	1638mm	1585mm	17	3213mm	3160mm			
9	1813mm	1760mm	18	3388mm	3335mm			
10	1988mm	1935mm	19	3563mm	3510mm			
11	2163mm	2110mm	20	3738mm	3685mm			
12	2338mm	2285mm	21	3913mm	3860mm			
13	2513mm	2460mm	22	4088mm	4035mm			

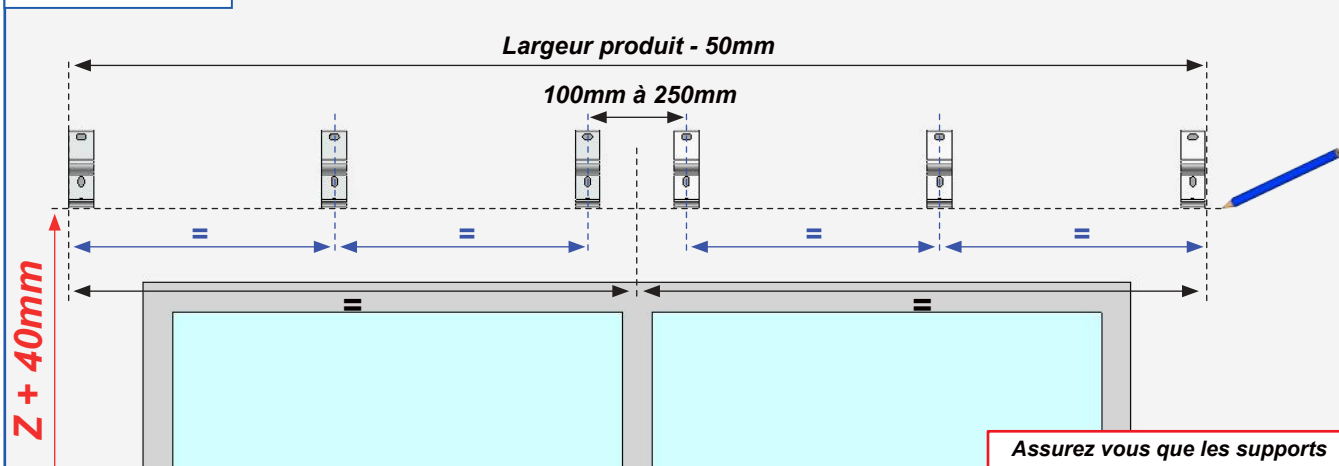
1 Pose des supports muraux.

Les supports muraux se positionnent au mur de manière équilibré au niveau de chaque travée. 3 supports muraux sont à fixer par travée.

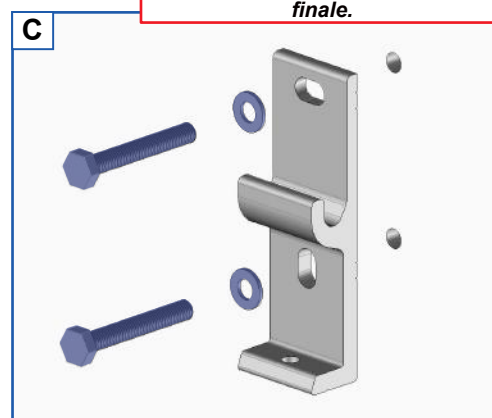
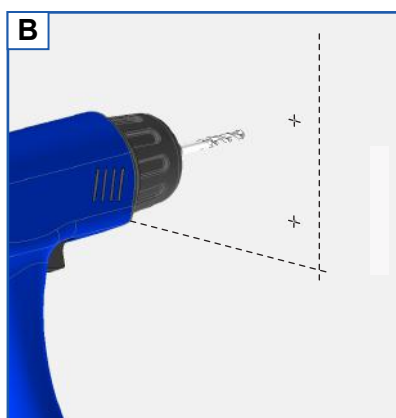
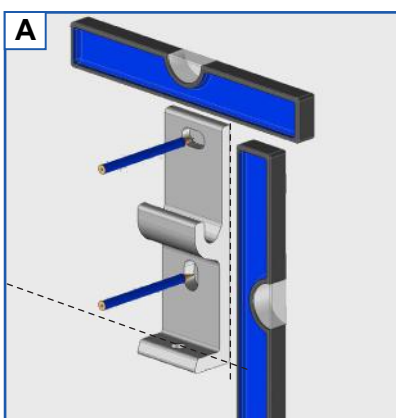
Simple travée.



Double travée.



Assurez vous que les supports soient de niveau pour leur fixation finale.



Adapter la fixation à la nature du mur. Fixation avec des vis Ø10mm. Kit de vis et rondelle non fournis. Dans le cas d'installation à l'aide d'un kit de scellement chimique, se référer aux instructions d'utilisation du produit utilisé.

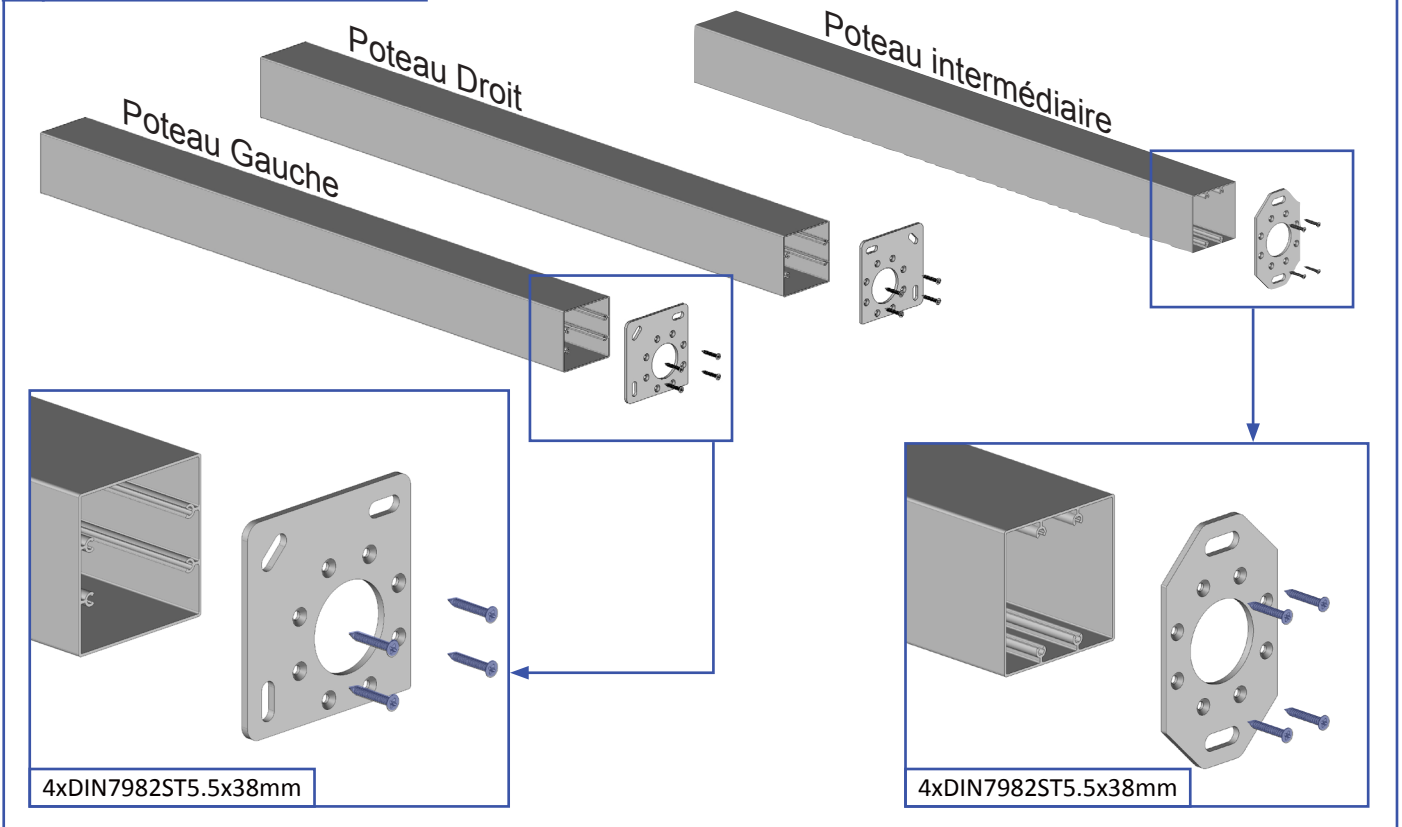
IMPORTANT :

Réaliser un contrôle des niveaux et de l'alignement des supports muraux avant de continuer la pose.

Contrôle , continuer la pose de la pergola.

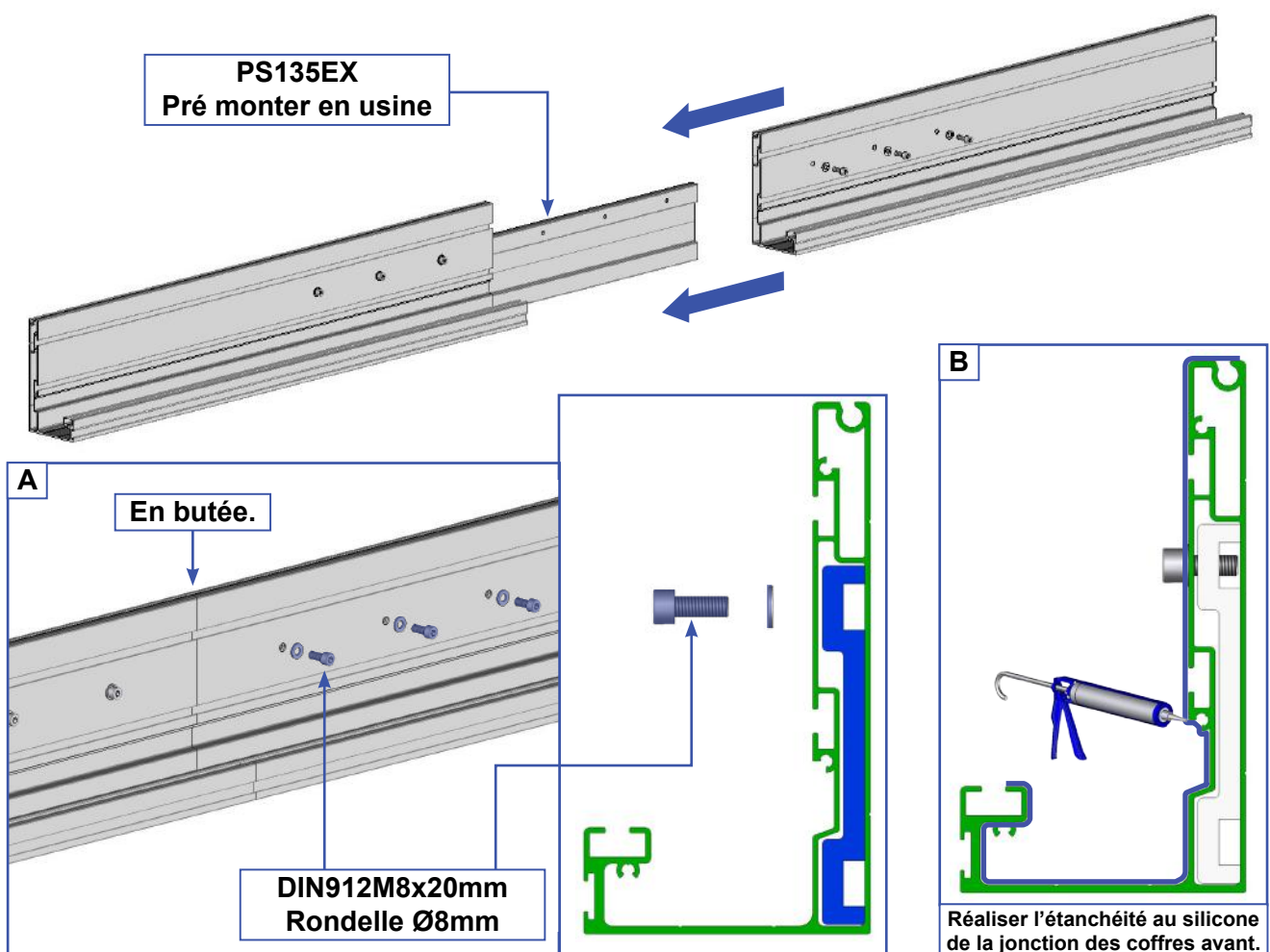
Contrôle , repositionner les platines pas de niveau ou mal alignées.

2 Préparation des poteaux.



Préparation du coffre avant. Pergola supérieure à 7m de large seulement.

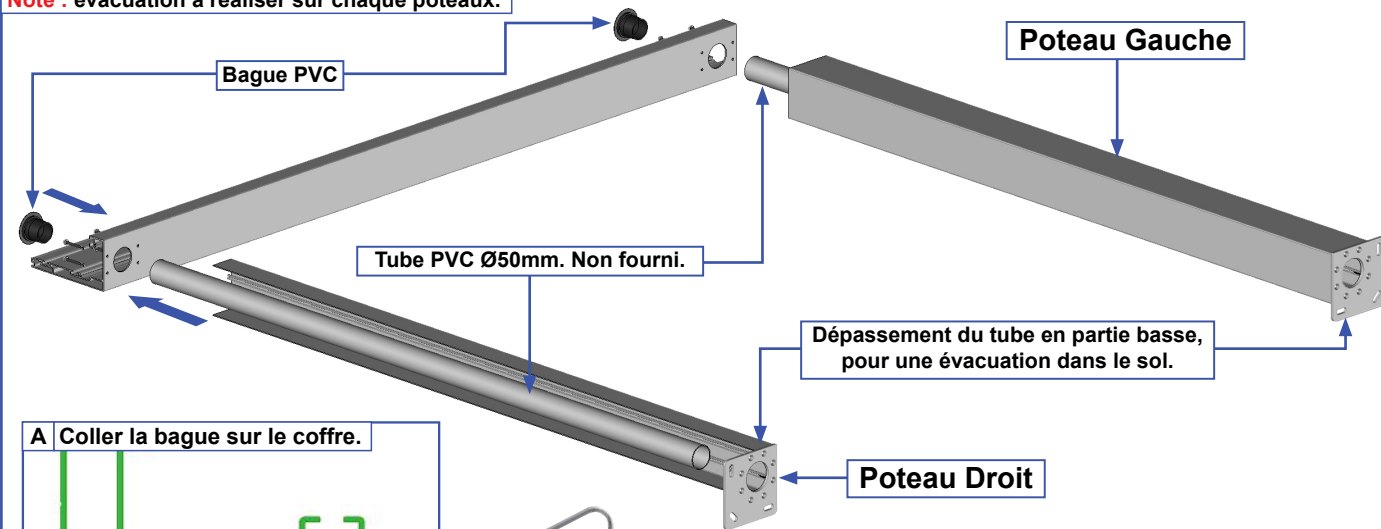
Assemblage à réaliser sur tréteaux bois.



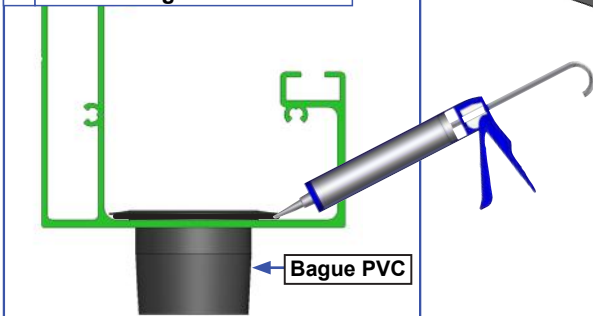
C Fixer les poteaux au coffre avant raccordé. Paragraphe préparation du coffre avant page 7 ou 8

3 Préparation du coffre avant.

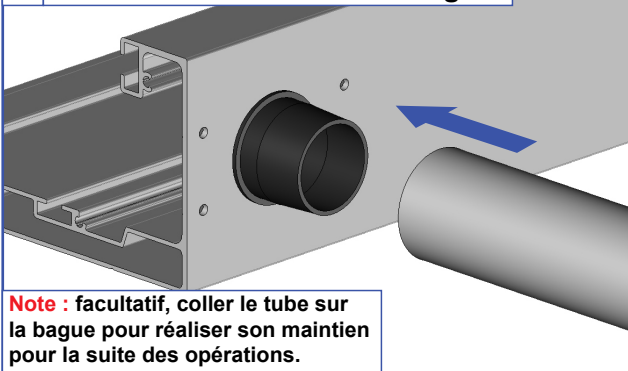
Note : évacuation à réaliser sur chaque poteaux.



A Coller la bague sur le coffre.

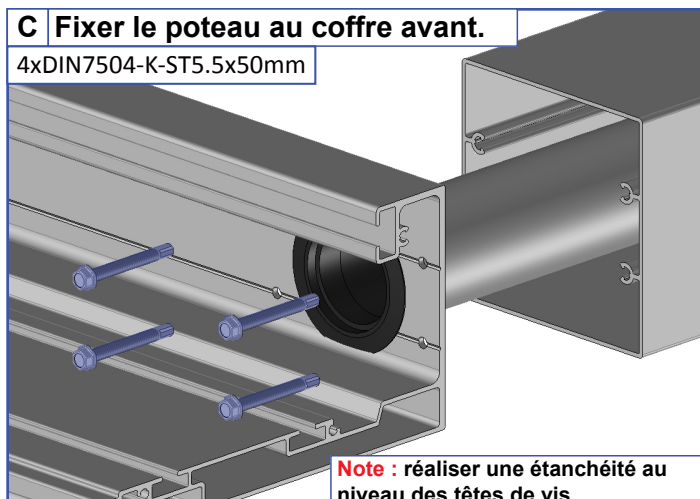


B Guider le tube PVC sur la bague.



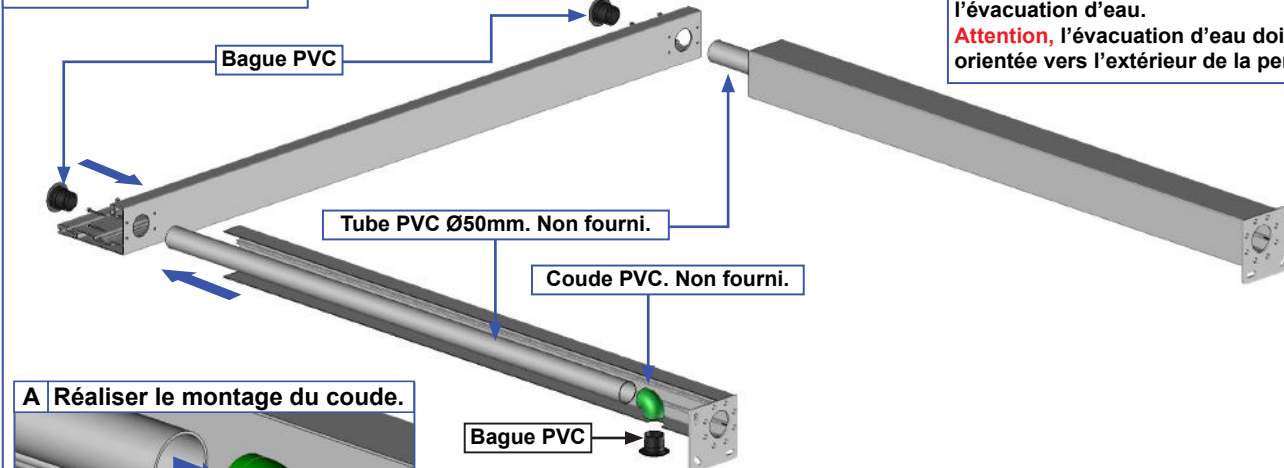
C Fixer le poteau au coffre avant.

4xDIN7504-K-ST5.5x50mm

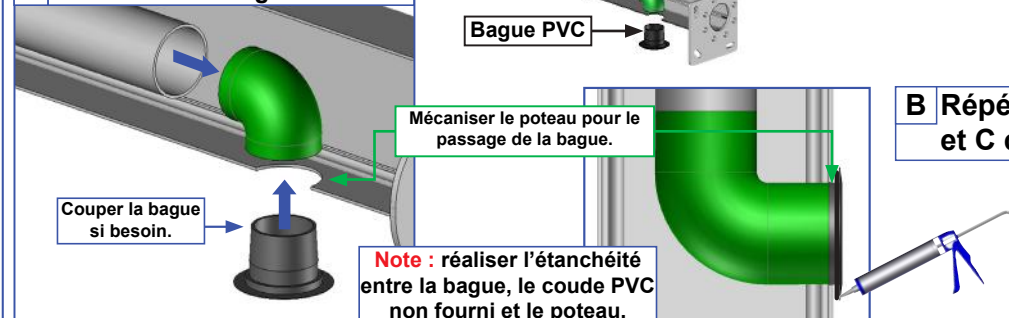


Coude d'évacuation.

Note : déterminer la face où se situera l'évacuation d'eau.
Attention, l'évacuation d'eau doit être orientée vers l'extérieur de la pergola.

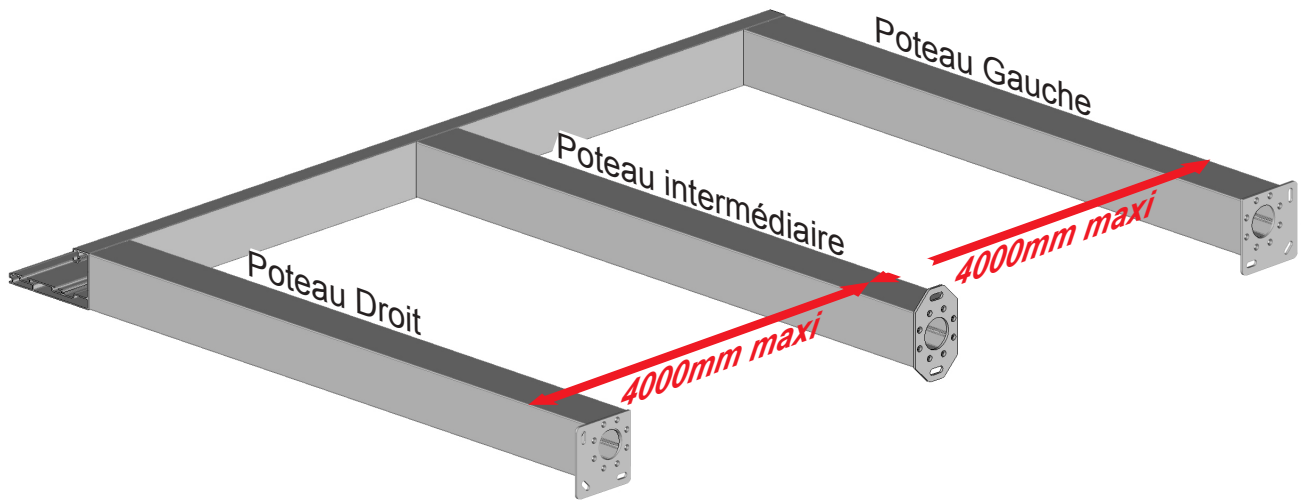


A Réaliser le montage du coude.



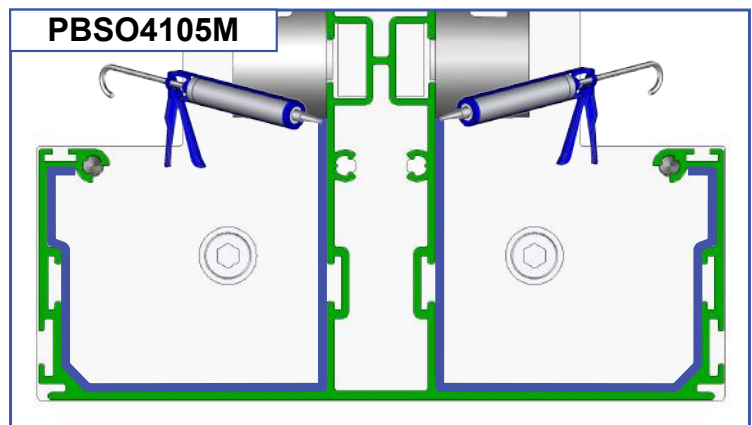
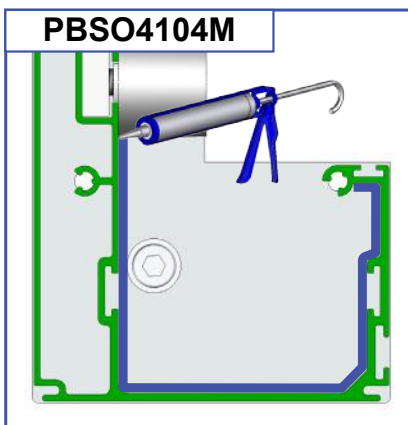
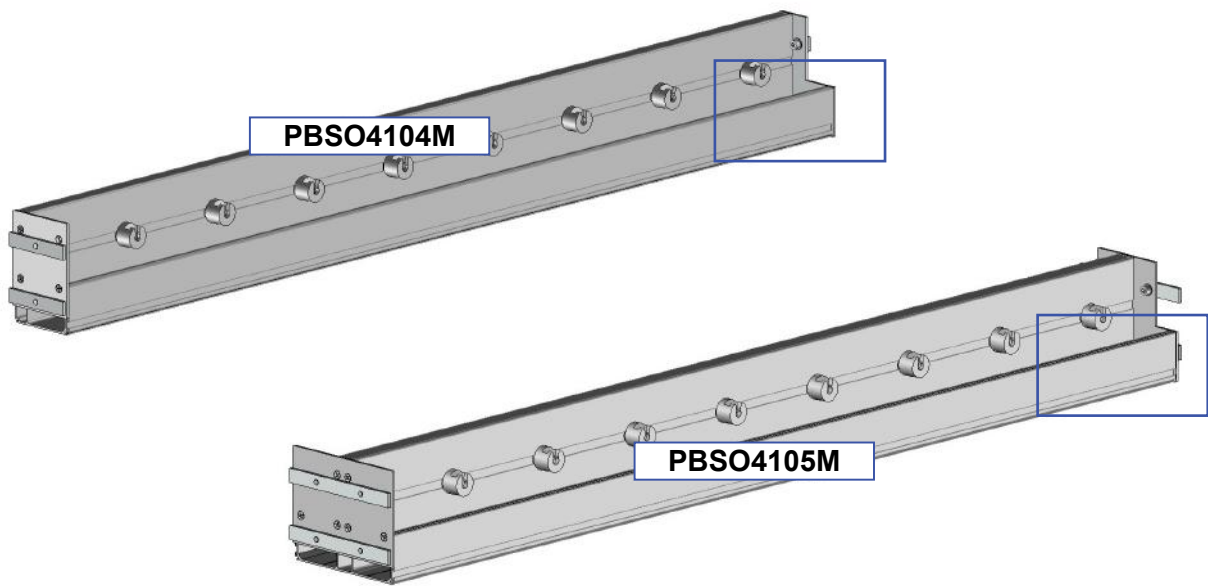
B Répéter les opérations A, B et C ci dessus.

4 Selon votre évacuation des eaux, réaliser les mêmes opérations pour tous les poteaux.

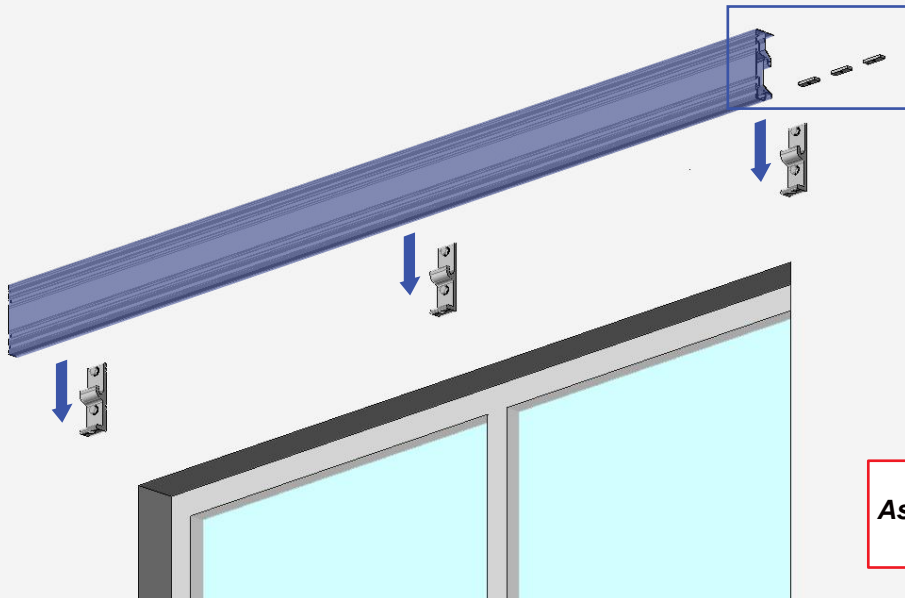


Note : respecter l'orientation des platines de fixation au sol.

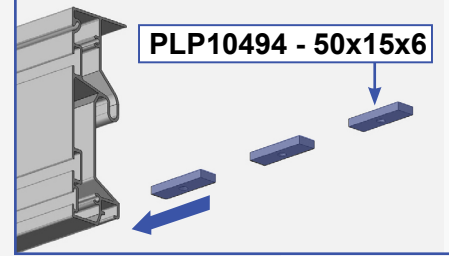
5 Préparation des chevrons supports de lames.



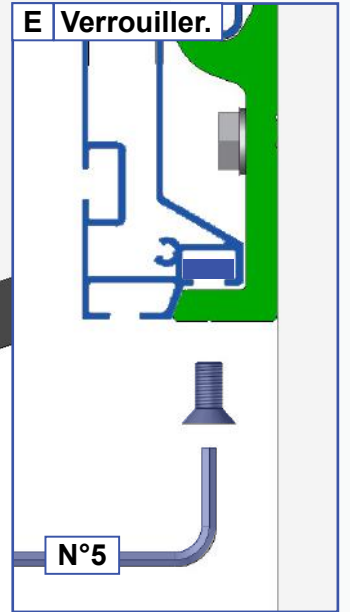
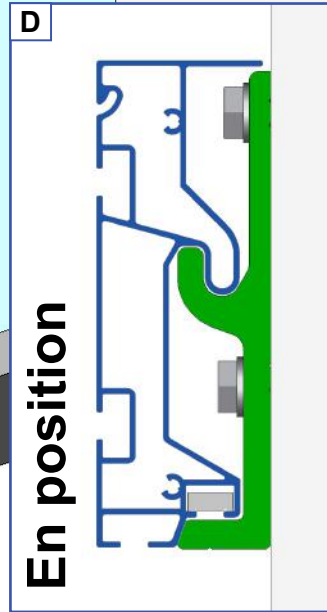
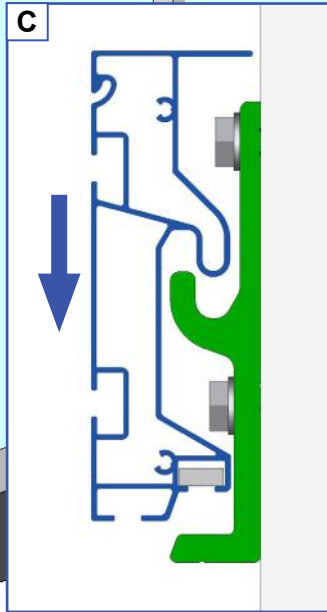
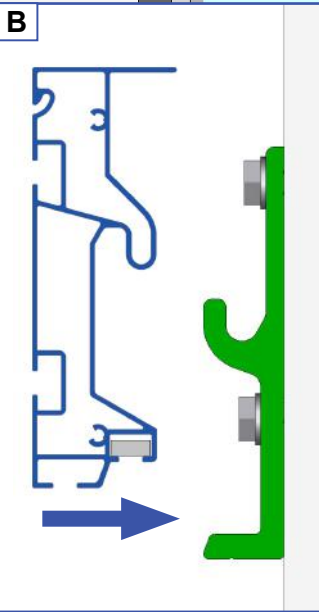
6 Pose du profil mural.



A Pré monter.

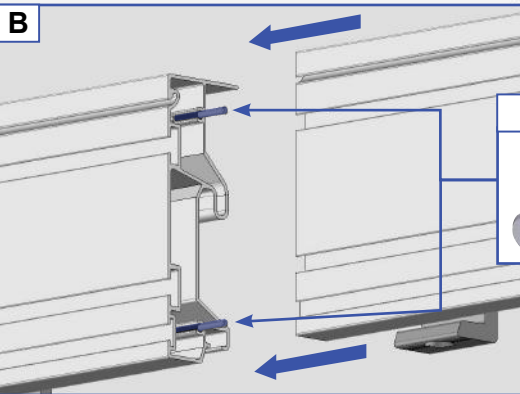
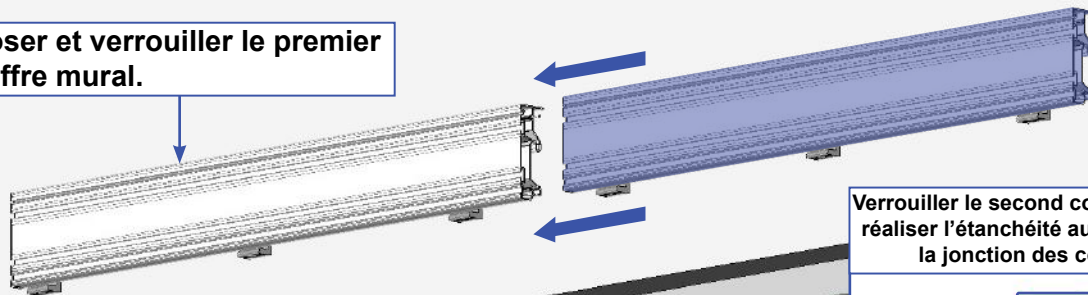


ATTENTION
Assurez vous du bon verrouillage du profil mural. Risque de chute.

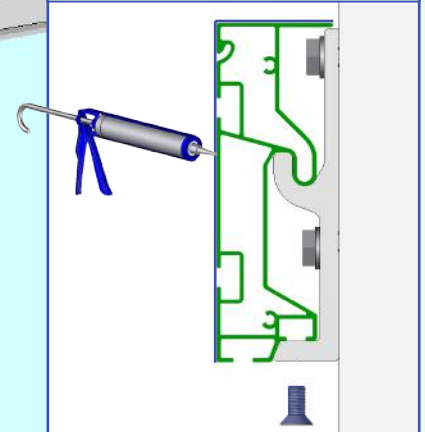


Pose du coffre mural. Pergola supérieure à 7m de large seulement.

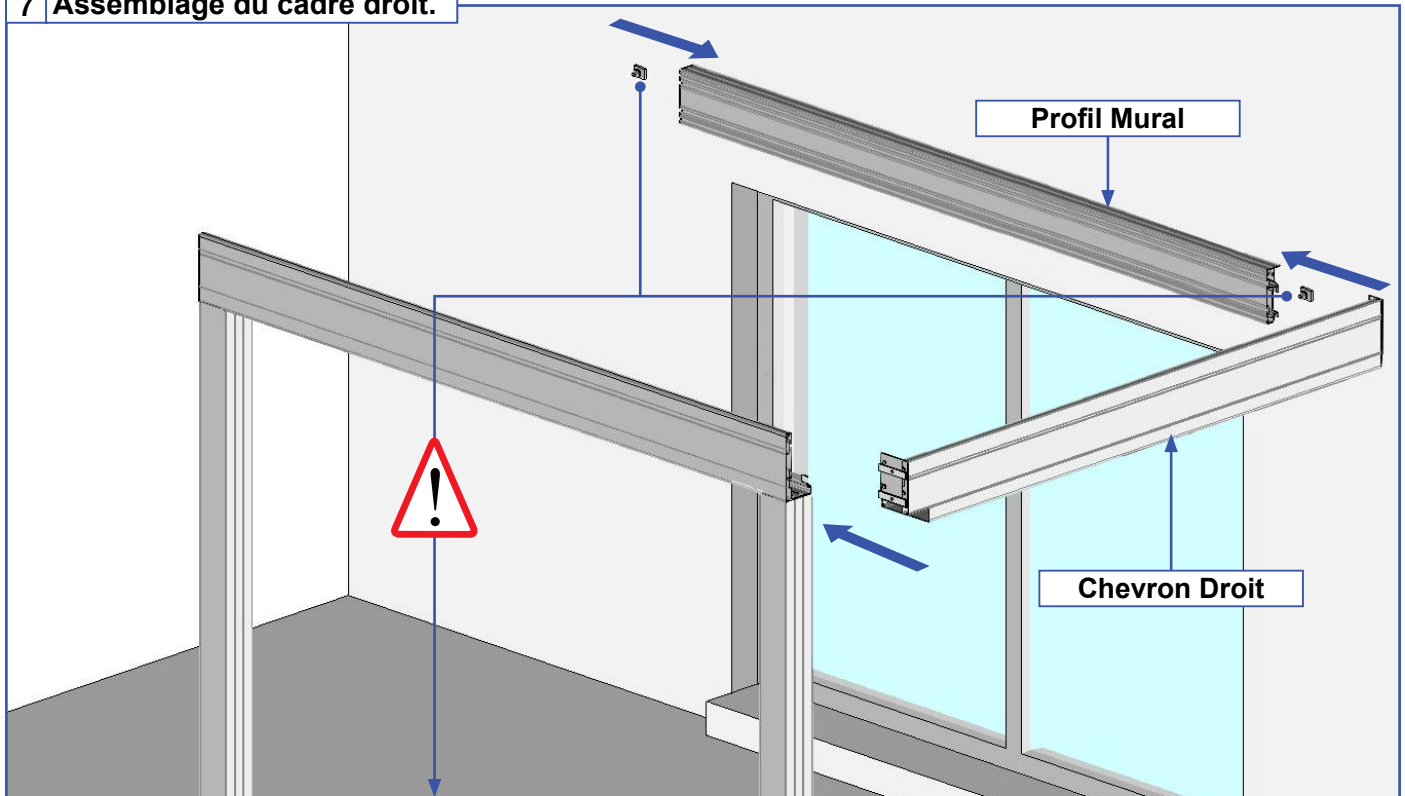
A Poser et verrouiller le premier coffre mural.



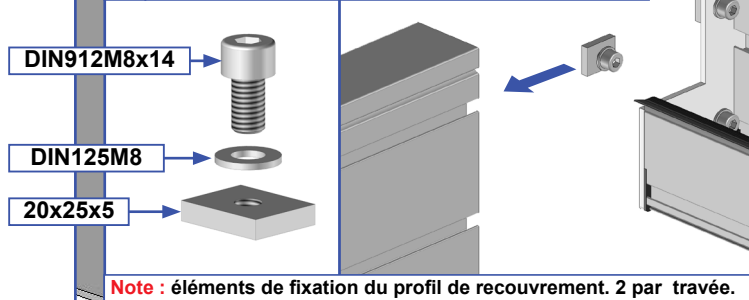
Verrouiller le second coffre mural et réaliser l'étanchéité au silicone de la jonction des coffres.



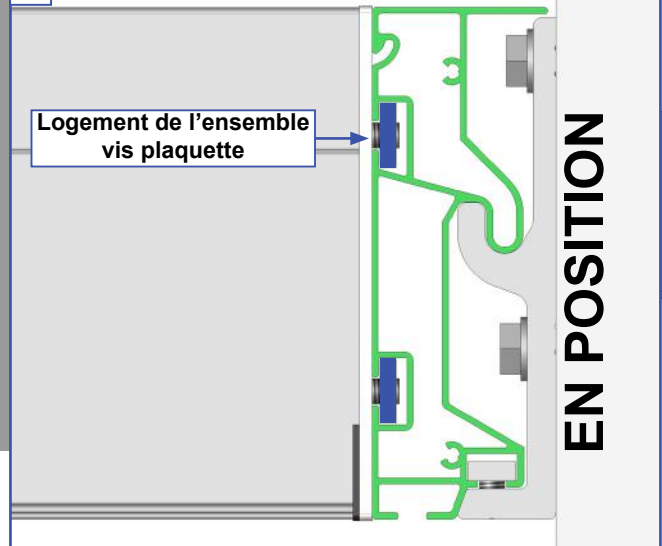
7 Assemblage du cadre droit.



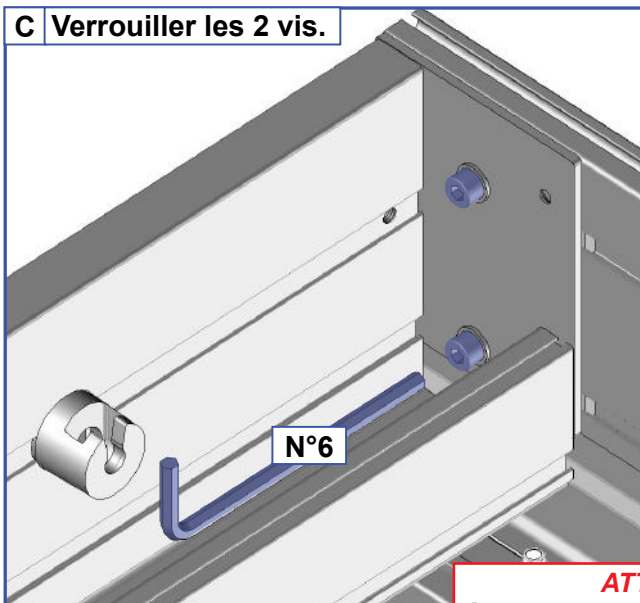
A Glisser 2 ensembles vis plaquette.



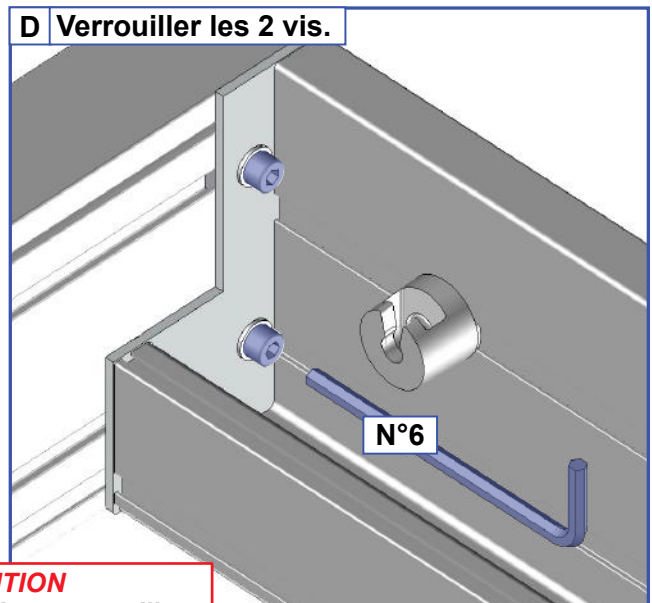
B



C Verrouiller les 2 vis.



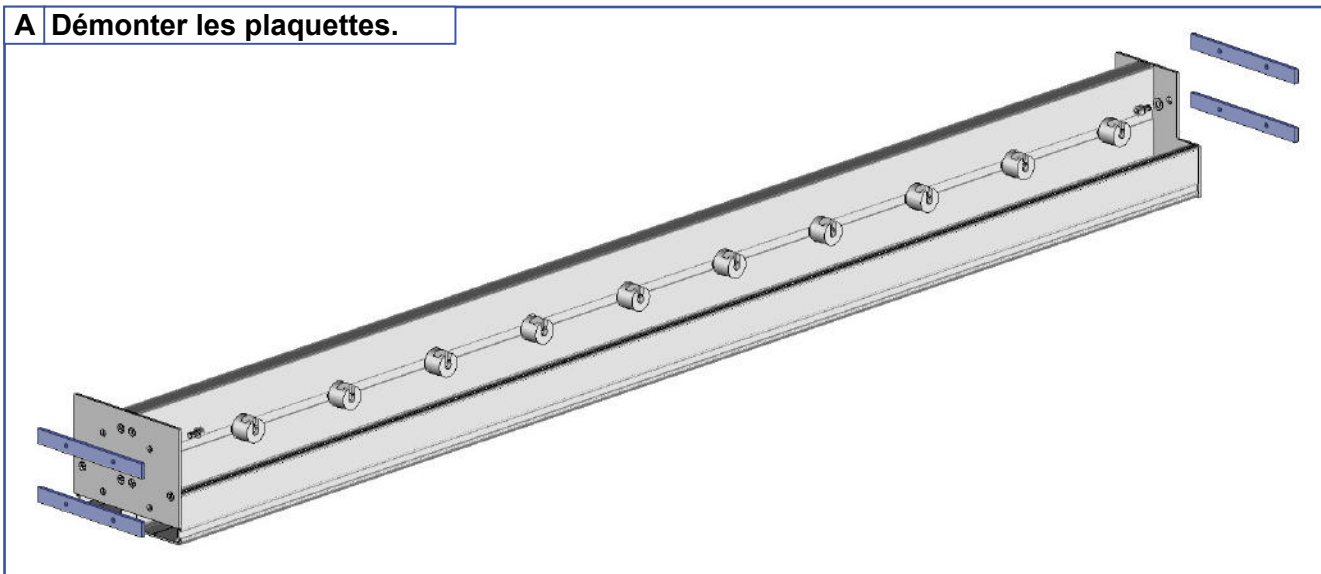
D Verrouiller les 2 vis.



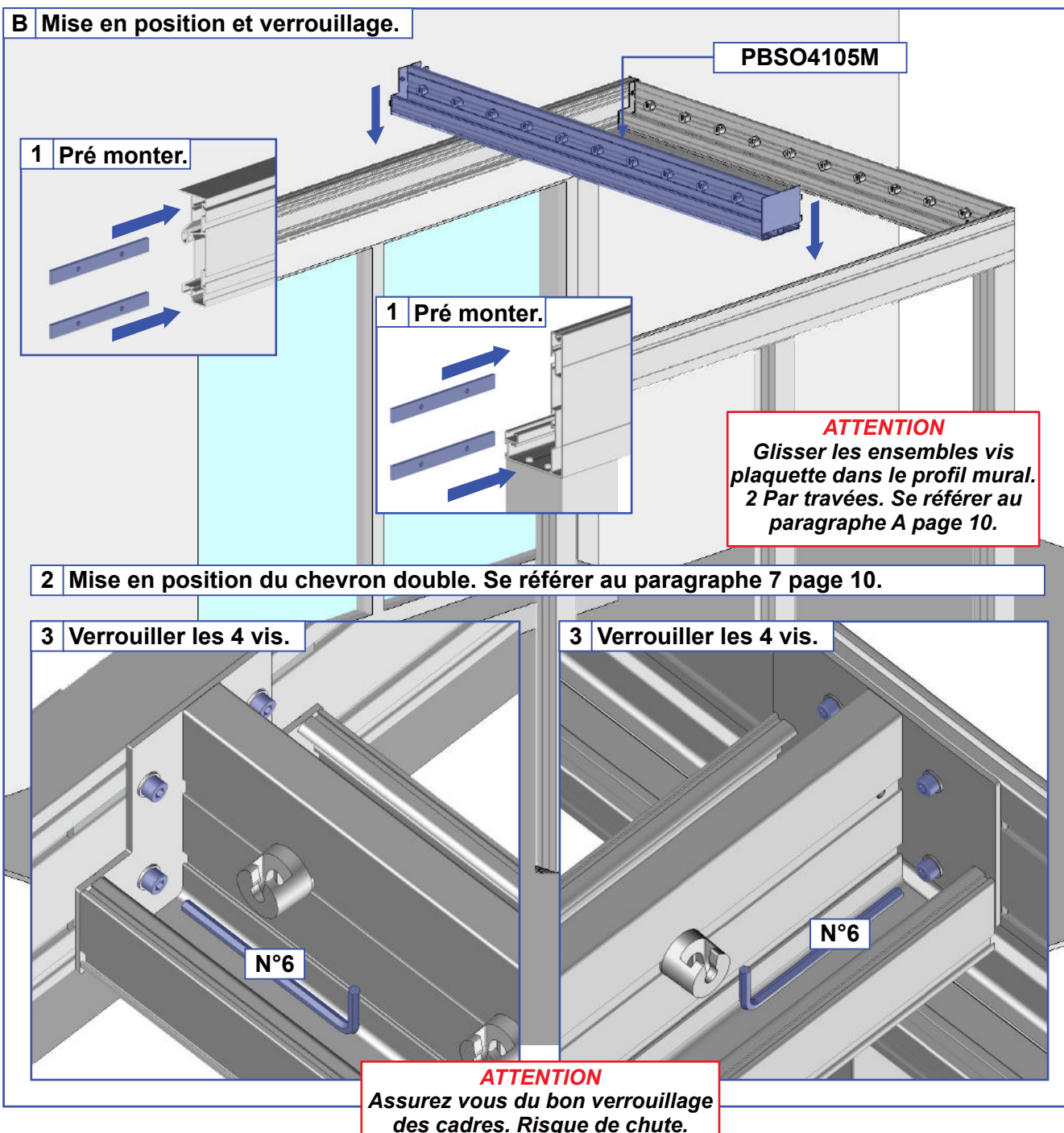
ATTENTION
Assurez vous du bon verrouillage
des cadres. Risque de chute.

8 Pose du chevron double. Pergola double travée seulement.

A Démontez les plaquettes.

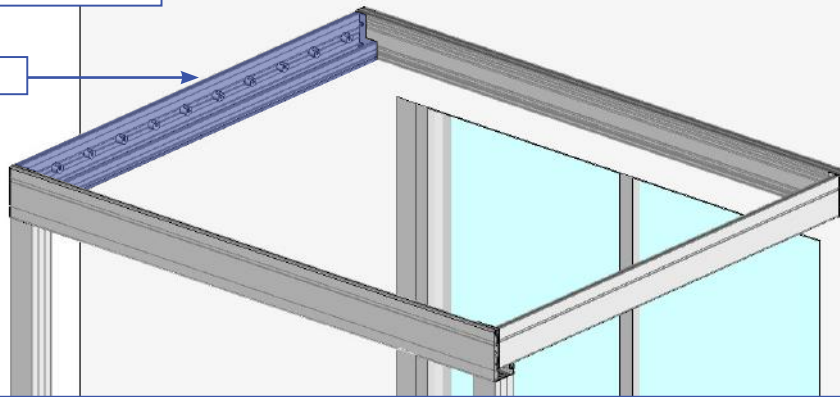


B Mise en position et verrouillage.



9 Pose du cadre gauche.

PBSO4104M

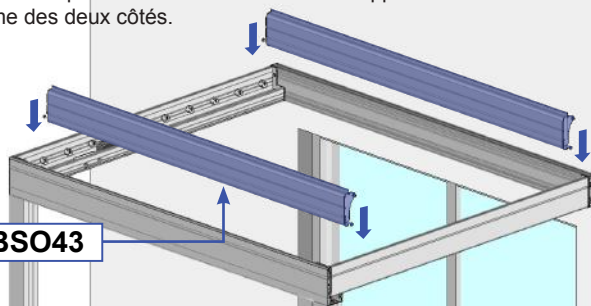


Répéter les opérations **7** page 10 pour la pose du cadre gauche.

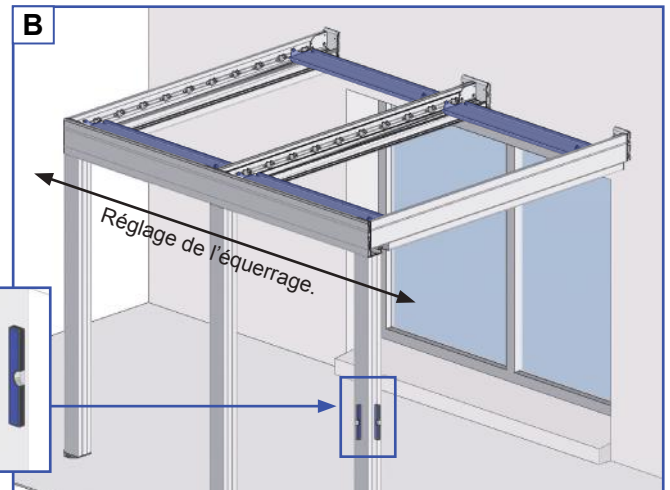
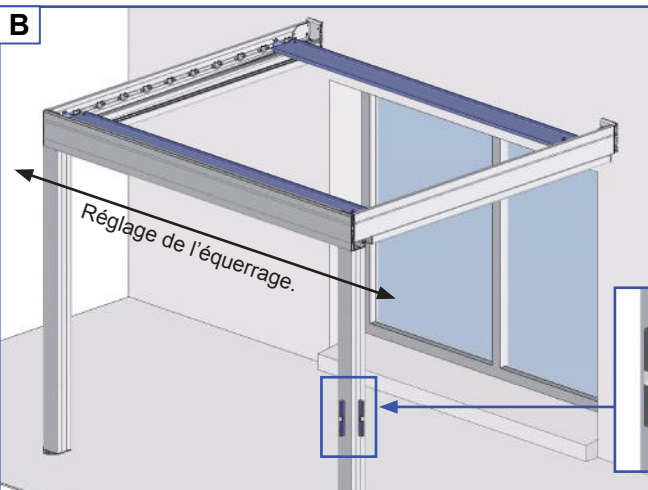
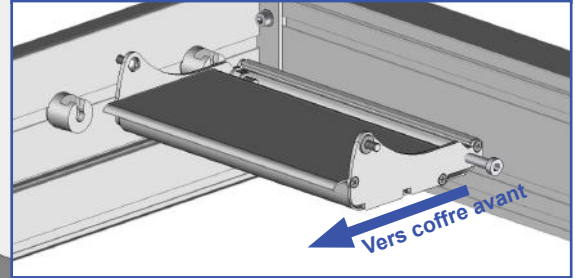
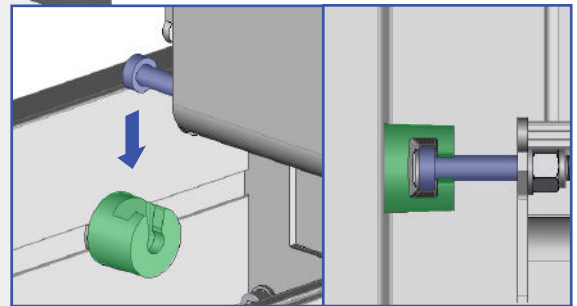
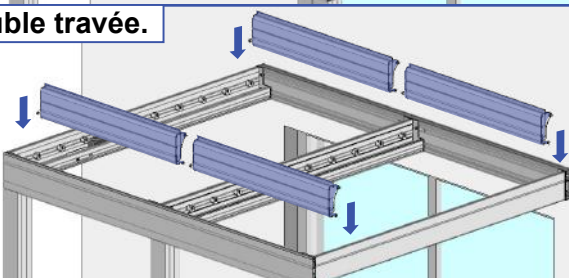
10 Contrôle de l'équerrage.

A Monter la première et la dernière lame. Clipper simultanément la lame des deux côtés.

PBSO43



Double travée.



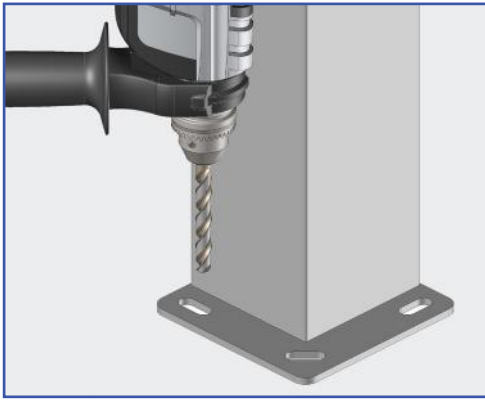
Cette étape est très importante:

Avant de poursuivre le montage de votre pergola, assurez vous que les diagonales soient égales (tolérance acceptable de 5mm) pour que le fonctionnement du système se déroule correctement.

Si les diagonales ne sont pas égales:

- 1- Desserrer légèrement les chevrons.
- 2- Déplacer la partie avant pour corriger les diagonales.
- 3- Resserrer les chevrons.
- 4- Contrôler à nouveau l'équerrage.

11 Fixation au sol.



Fixer les platines au niveau de chaque plot béton réalisé auparavant par deux vis minimum.

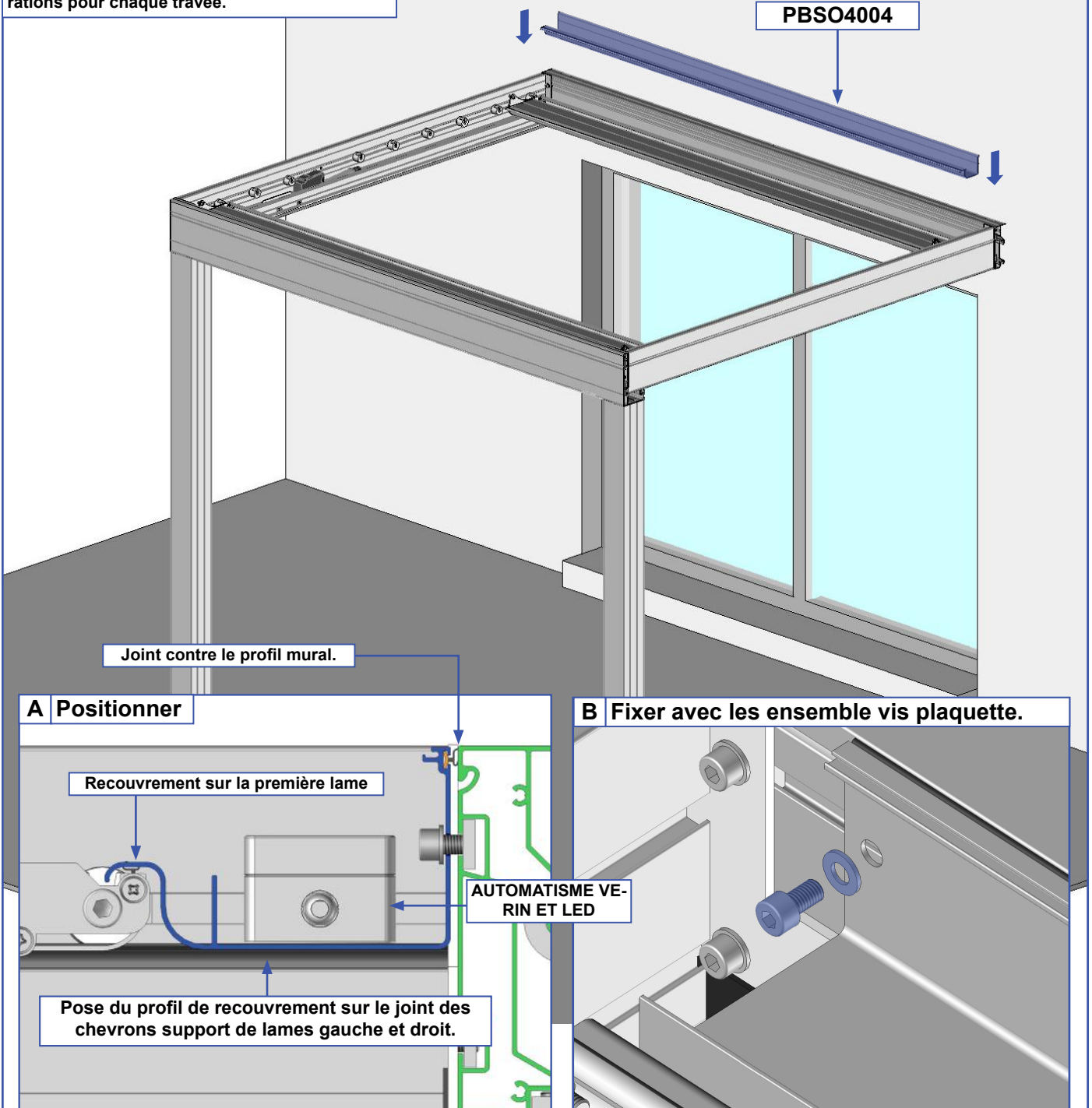
Notre préconisation :

Vis béton Ø8mm ou Ø10mm. Longueur 120mm minimum.
Résistance à l'arrachement 500DaN (500Kg)

ATTENTION,
Assurez vous de la bonne fixation des platine de fixation au sol. Risque de chute.

12 Pose du profil de recouvrement.

Note : pergola à double travées réaliser ces opérations pour chaque travée.



Joint contre le profil mural.

A Positionner

Recouvrement sur la première lame

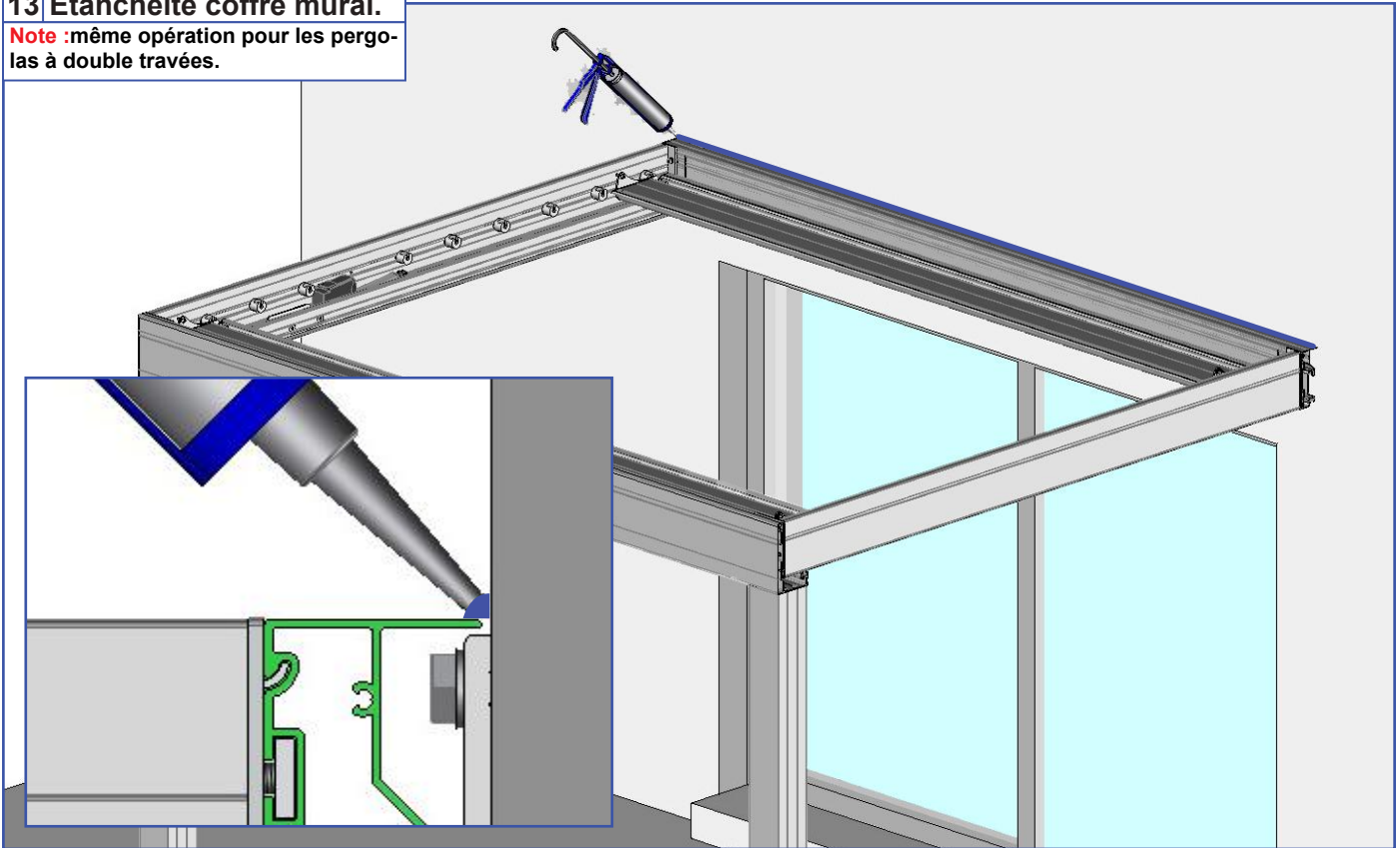
AUTOMATISME VE-
RIN ET LED

Pose du profil de recouvrement sur le joint des chevrons support de lames gauche et droit.

B Fixer avec les ensemble vis plaque.

13 Étanchéité coffre mural.

Note : même opération pour les pergolas à double travées.

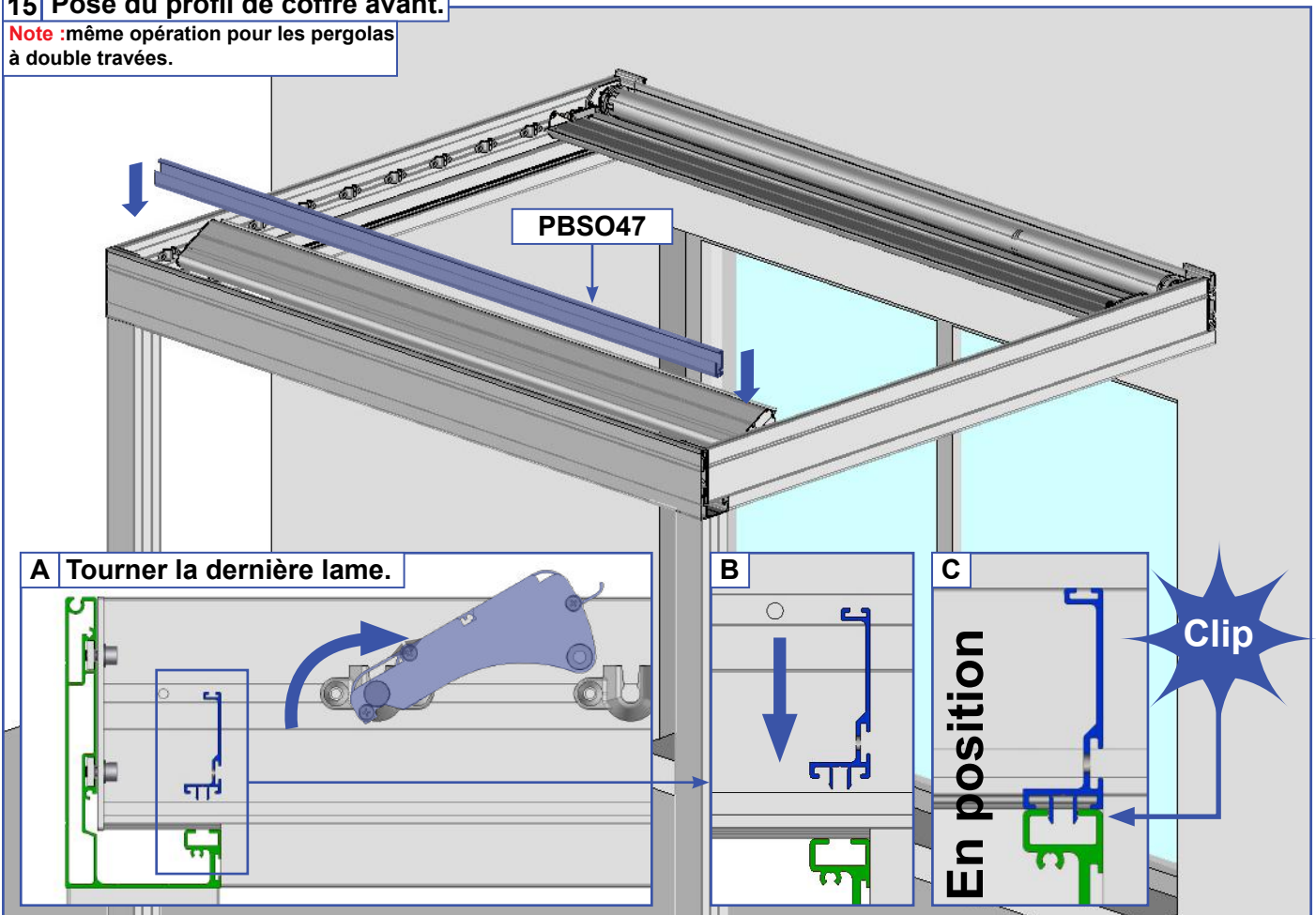


14 Option éclairage LED.

Pour la pose de l'option éclairage LED, se référer à la notice option éclairage LED. Et reprendre la suite de la pose au paragraphe motorisation page 15.

15 Pose du profil de coffre avant.

Note : même opération pour les pergolas à double travées.



MOTORISATION

L'installation doit être conforme à la norme NFC15-100

ATTENTION

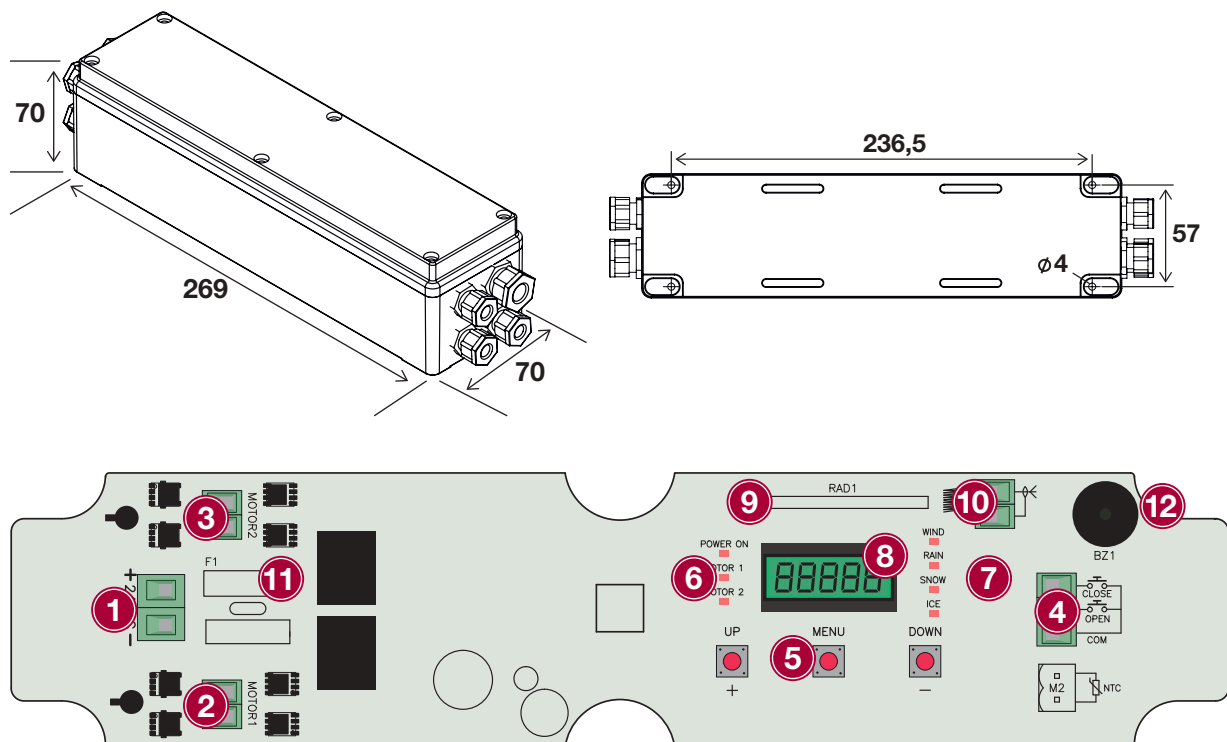
Pour votre sécurité, avant toutes opérations d'installation et de branchement, assurez-vous que le courant est bien coupé (ligne hors tension).

- Ne pas projeter d'eau sur le boîtier d'automatisme.

MISE EN GARDE

- Vous avez fait l'acquisition d'un automatisme, les opérations de branchement doivent être faites, par des personnes compétentes pour une installation conforme et engageant la garantie.
- Couper le courant avant toutes opérations de branchement ou de manipulation de l'automatisme.
 - Ne laisser pas les enfants jouer avec les dispositifs de commandes (télécommande).
- Vérifier fréquemment l'installation pour déceler tout mauvais équilibre ou tout signe d'usure.
 - N'utiliser pas la pergola si une réparation ou un réglage est nécessaire.

Configuration.



① Alimentation d'entrée 24Vdc

② **SORTIE MOTEUR 1**

③ **SORTIE MOTEUR 2**

④ Boutons filaires d'entrée

⑤ Boutons de navigation dans les menus

⑥ LED d'alimentation (alimentation) et moteur

⑦ LED de capteurs météorologiques

⑧ Affichage LCD à 5 chiffres

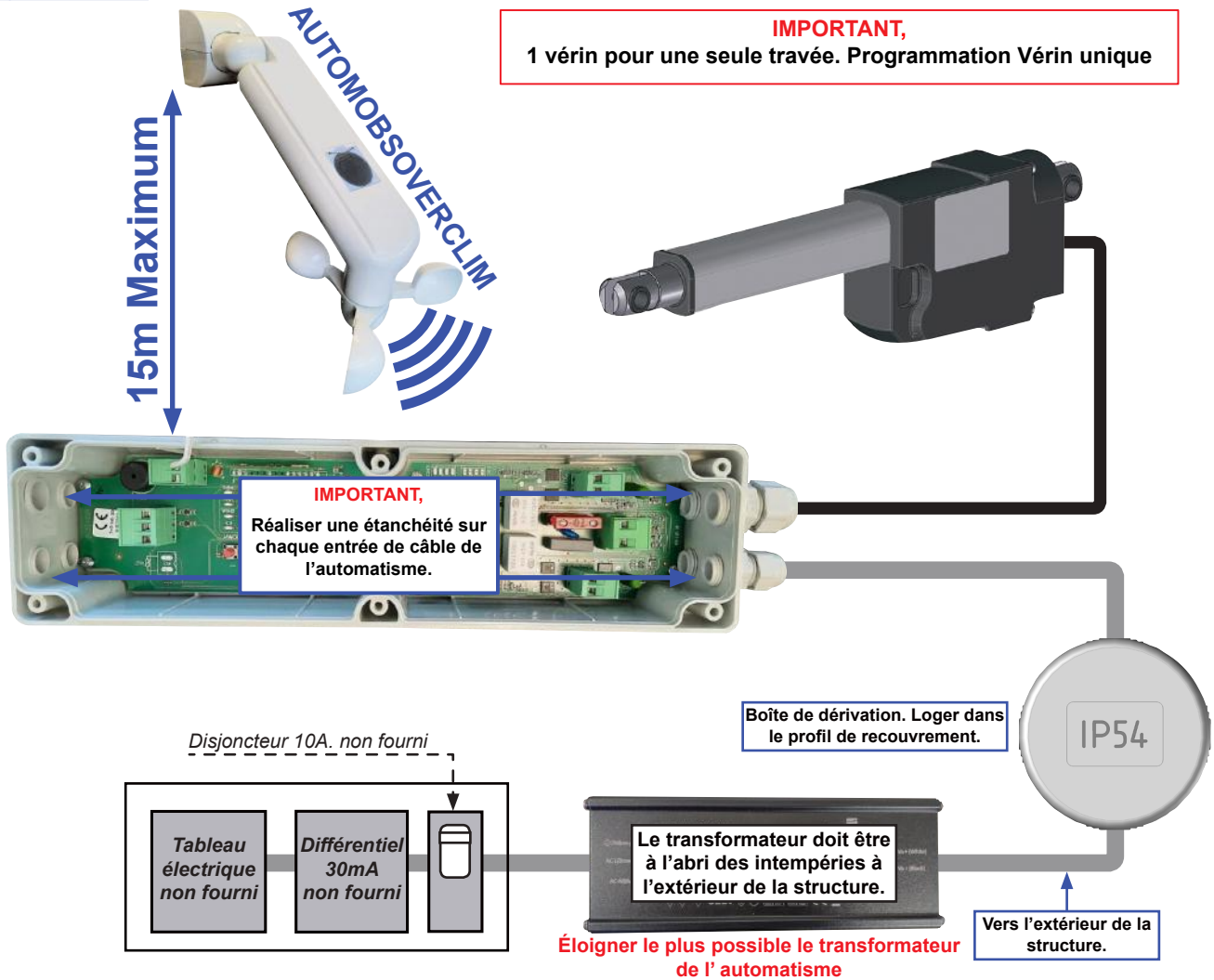
⑨ Module radio

⑩ Entrée d'antenne

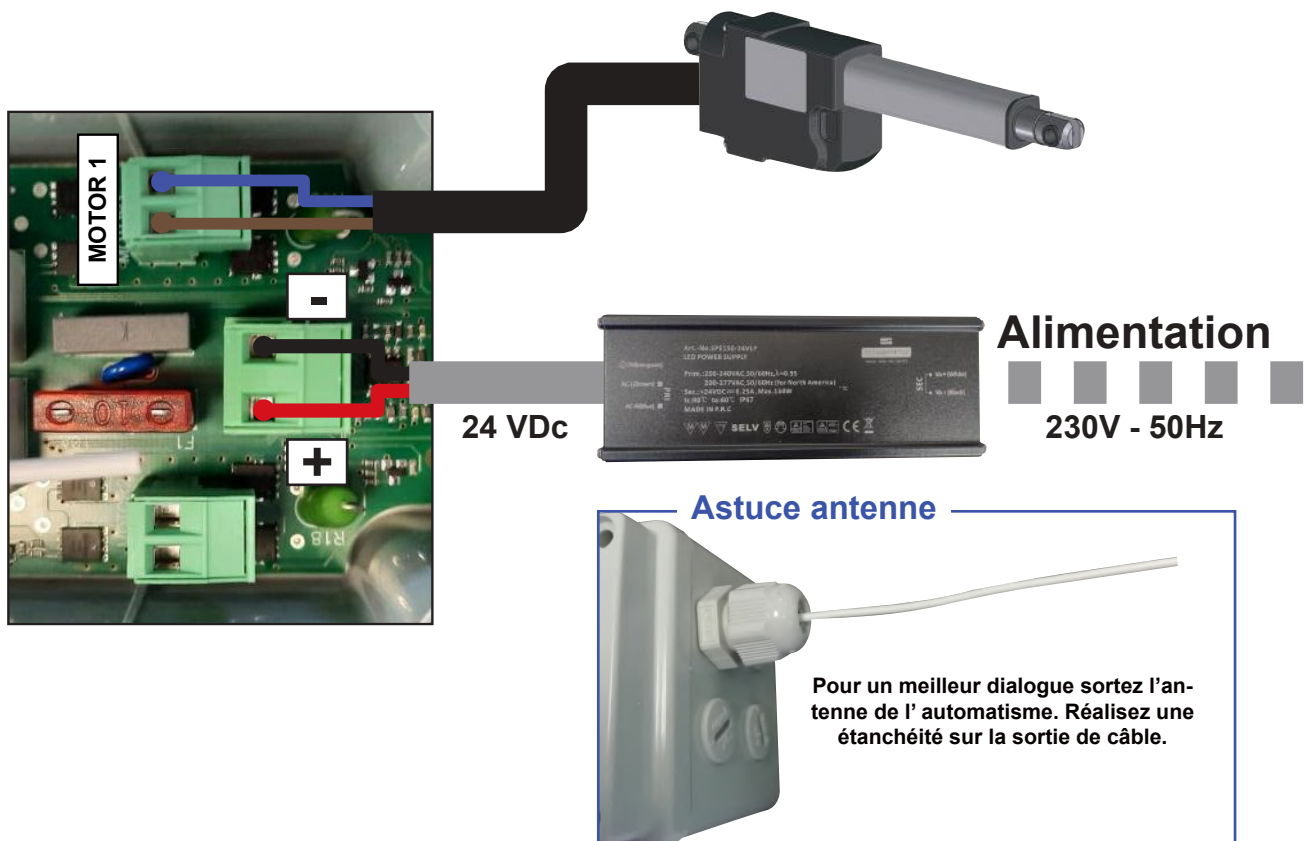
⑪ Fusible (F1) Taille standard automobile

⑫ Buzzer pour signaux acoustiques

16 Câblage.

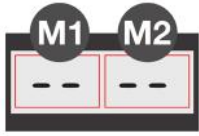


Note : Seuls les câbles Bleu et Marron sont nécessaires au câblage du vérin. Vous pouvez couper et isoler les câbles Rouge Jaune Vert et Noir



17 Programmation vérin UNIQUE.

A Premier Allumage.



Au premier démarrage, l'afficheur des unités de commande affichera cette condition :

- 2 tirets correspondants au Moteur 1 (--),
 - 2 tirets correspondants au Moteur 2 (--),
- Cela signifie que les moteurs n'ont pas encore été configurés.

ATTENTION ! AUCUNE OPÉRATION NE SERA POSSIBLE !

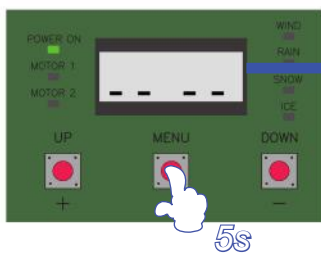
B Configuration du moteur.

AVERTISSEMENT !

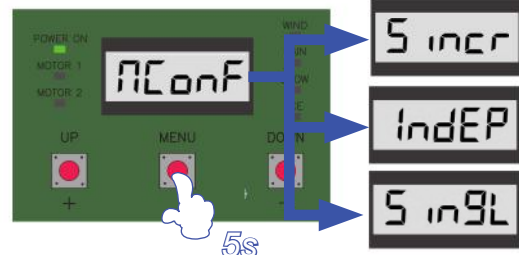
Avant d'exécuter toute autre opération, il est nécessaire de configurer le vérin, si le vérin n'est pas configuré, il ne sera pas possible de d'actionner le vérin et de réaliser l'apprentissage de l'émetteur radios. Dans cette condition, les LEDS relatives au Moteur 1 et 2 sont éteintes.

CONFIGURATION DU TYPE D'INSTALLATION

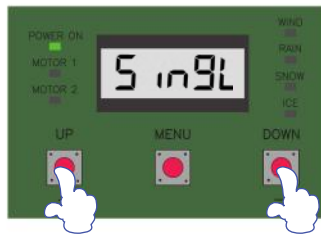
		Moteur unique (M1)	Mouvement vérin 1 (M1)
--	--	--------------------	------------------------



1 - Maintenir appuyer « MENU » pendant 5s (jusqu'à ce que « ConF » s'affiche).



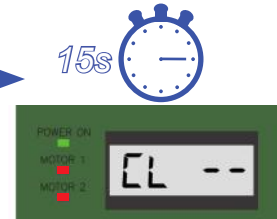
2 - Relâcher le bouton « Menu » puis le maintenir pendant 5s (jusqu'à ce qu'un des 3 écrans à droite apparaisse).



3 - A l'aide des boutons « UP » ou « DOWN », sélectionner « Singl ».



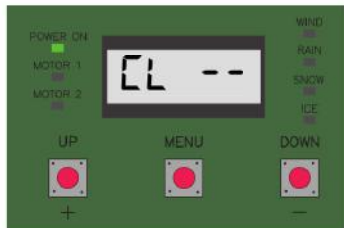
4 - Maintenir appuyer le bouton « Menu » pendant 5s.



5 - Patienter 15s, « CL -- » apparaît. LED MOTOR 1 - 2 Allumé.

C Apprentissage télécommande.

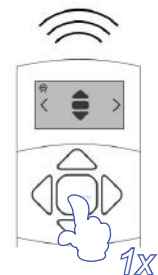
Choisissez le canal de la télécommande. Se référer page 26.



1 - S'assurer que l'écran affiche « CL -- ».



2 - Appuyer 1x sur le bouton « UP », l'écran affiche « rlm1 ».



3 - Appuyer sur le bouton « STOP ».

D Contrôle de l'ouverture du vérin.



1 - Maintenir appuyé sur UP.

Les vérins sortent

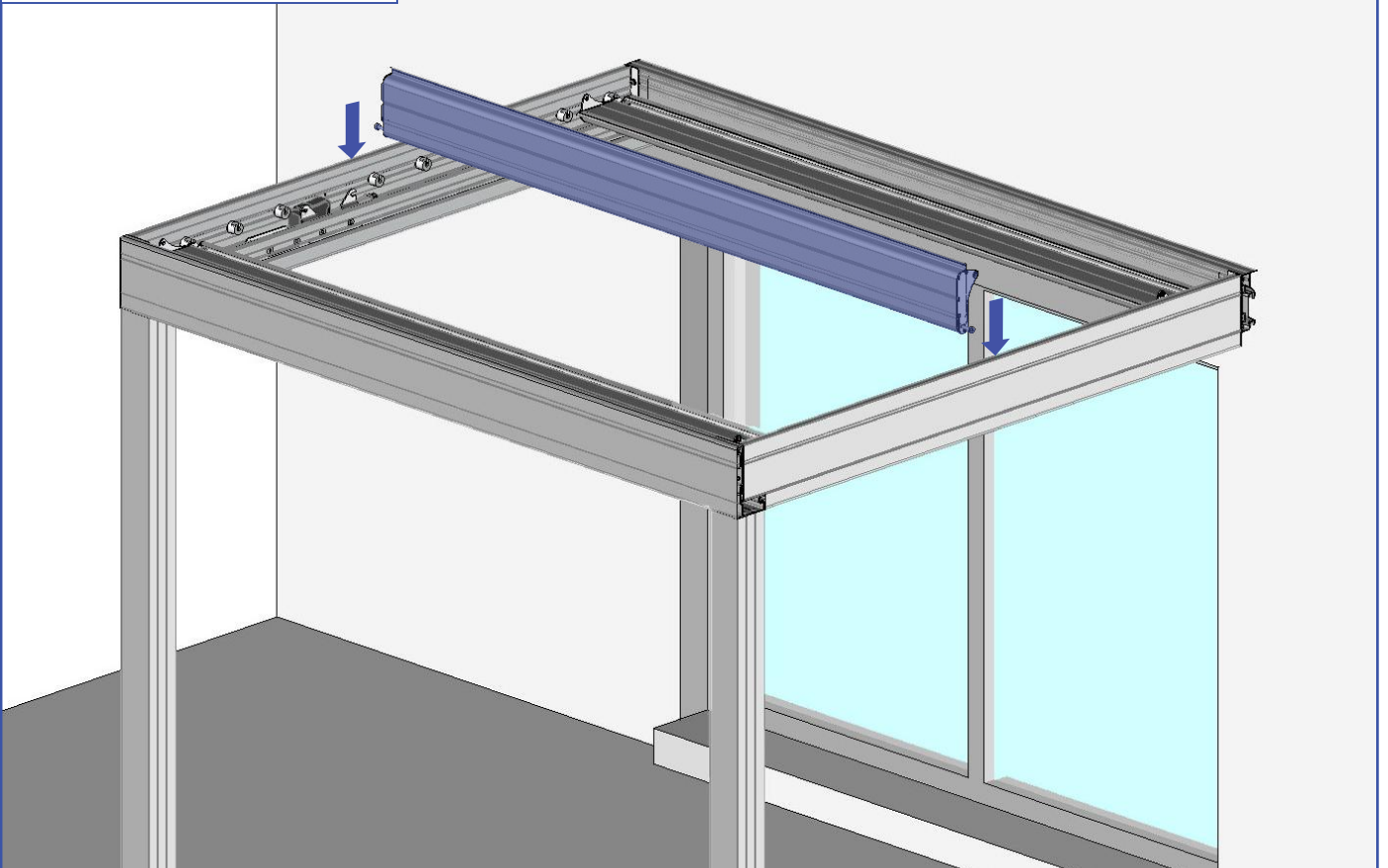
Continuer la pose de la pergola.

Les vérins rentrent

Inverser le fil bleu et le fil marron. Réaliser un autre essais.

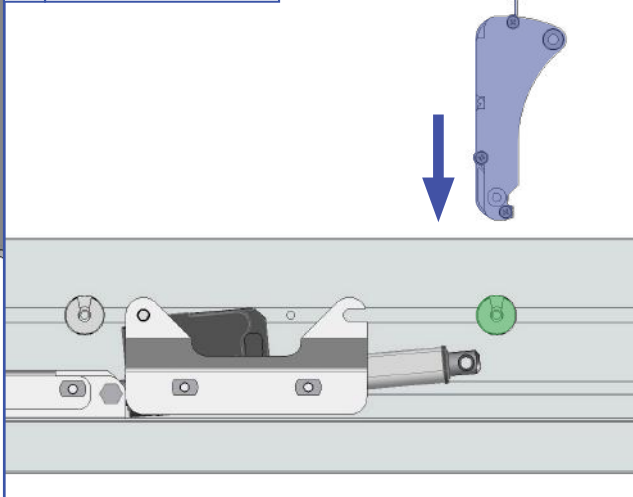
18 Pose de la lame intermédiaire.

Note : pergola à double travée réaliser ces opérations pour la 1ère travée.

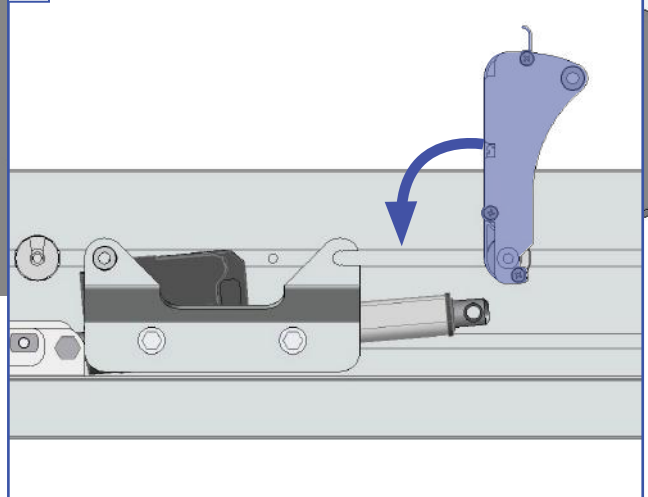


IMPORTANT, pour les pergolas dépassant les 3m d'avancée, monter plusieurs lames intermédiaires.

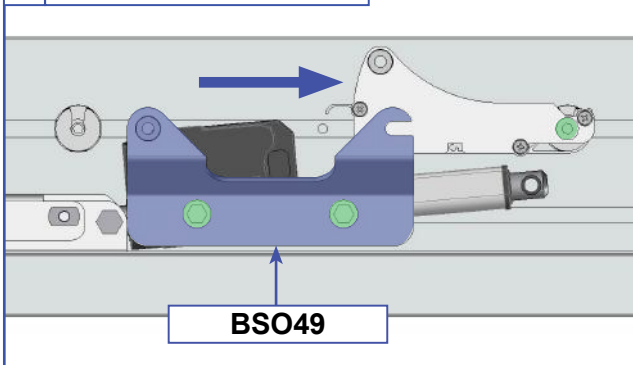
A Clipper la lame.



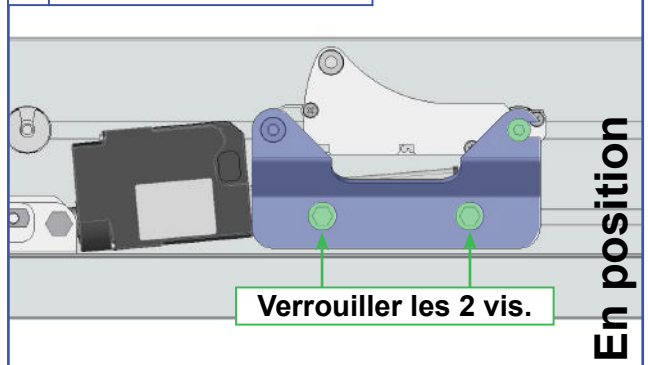
B



C Positionner le BSO49.

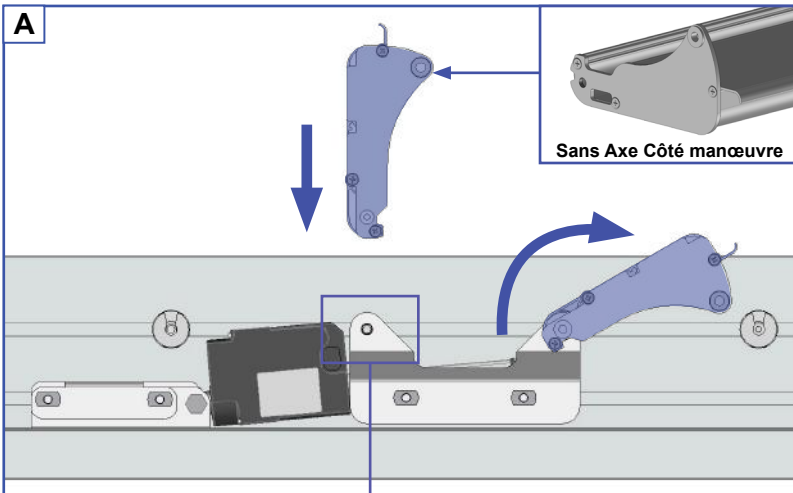


D Verrouiller le BSO49.

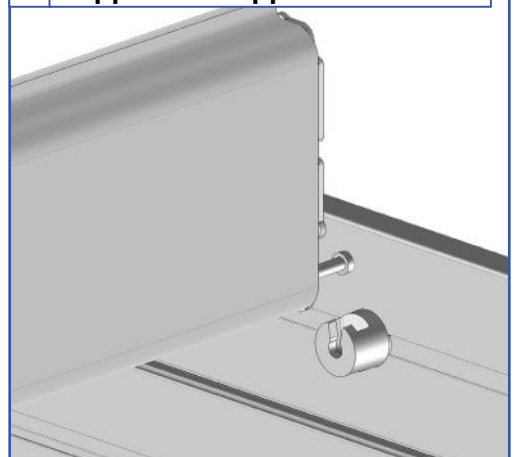


19 Pose de la lame vérin.

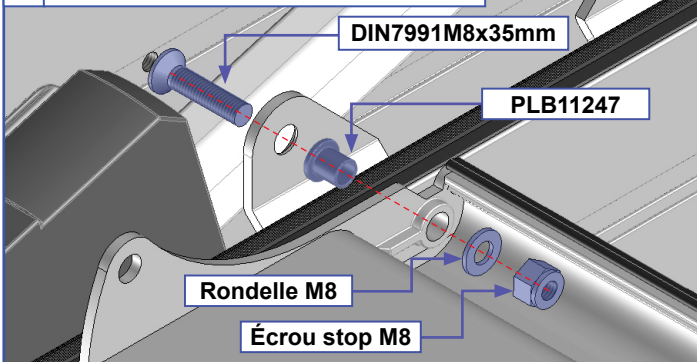
Note : pergola à double travée réaliser ces opérations pour la 1ère travée.



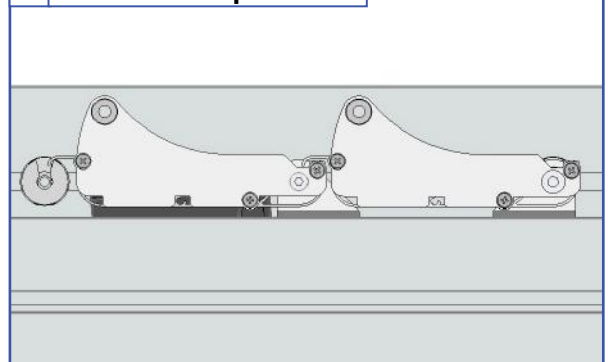
B Clipper côté opposé au vérin.



C Fixer sur le BSO49 côté vérin.

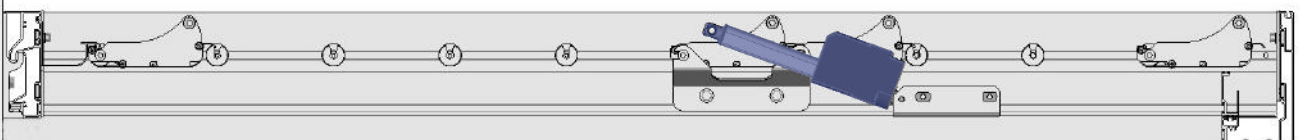


D Remettre en position.

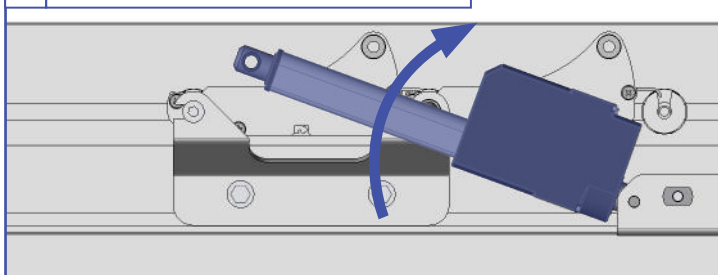


20 Préparation du vérin.

Pergola double travée et travée multiple, réaliser les mêmes opérations pour la première travée.



A Lever manuellement le vérin.

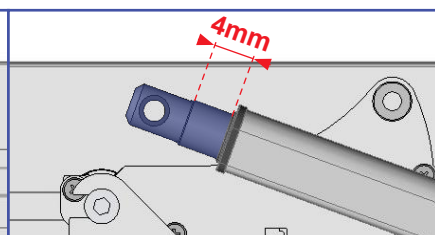
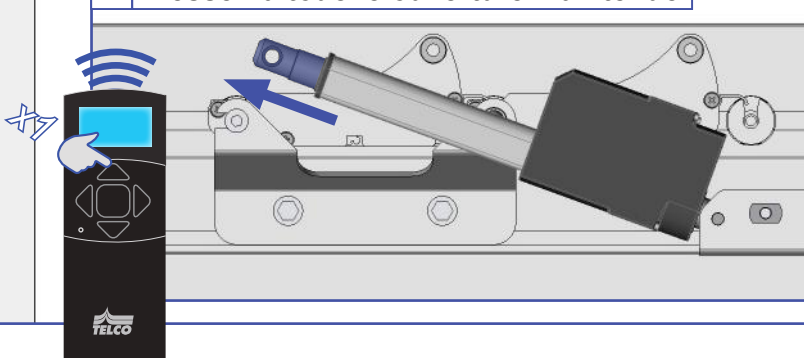


ATTENTION,



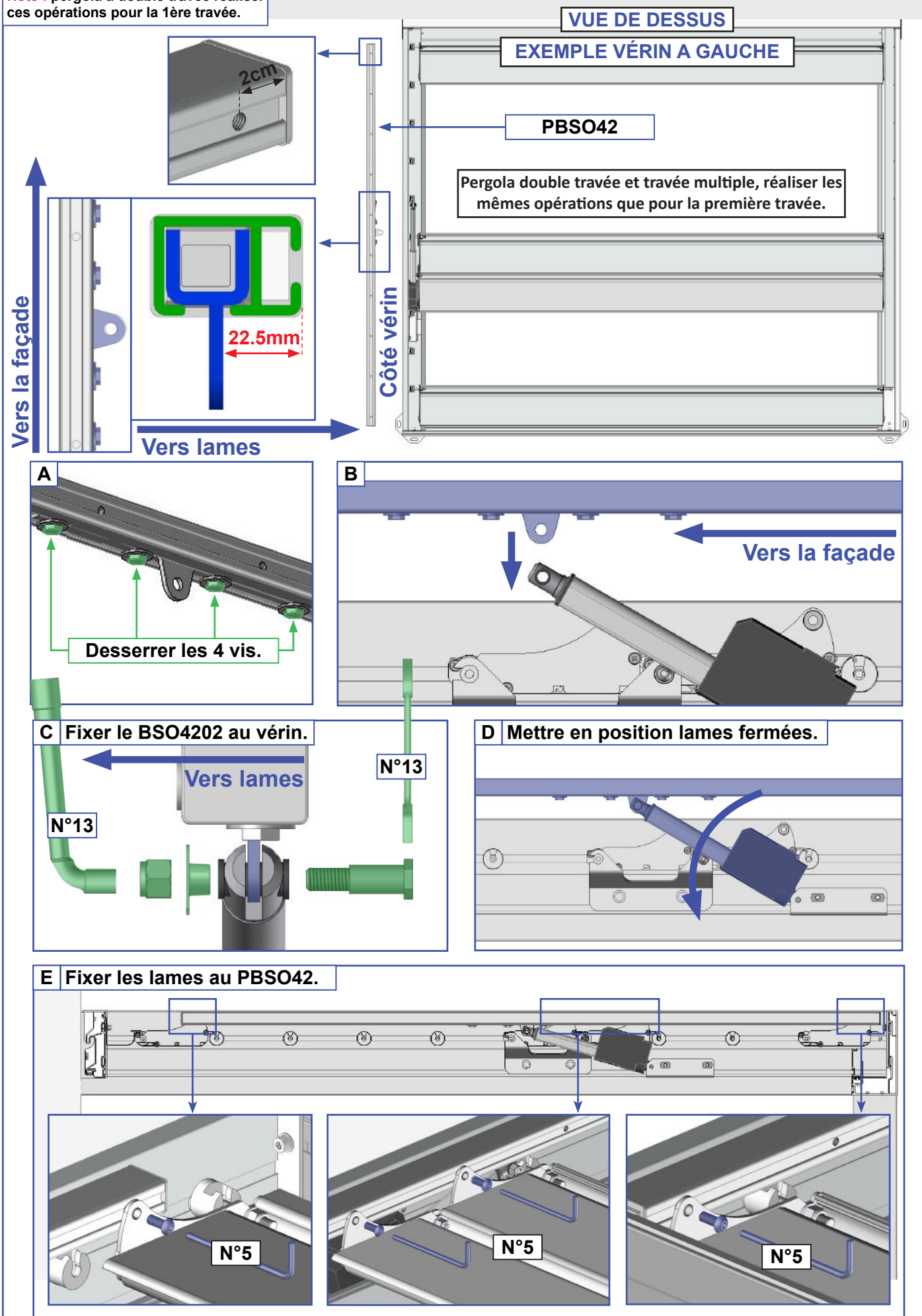
Opération importante à respecter scrupuleusement pour le bon fonctionnement de votre pergola. Le non respect de la cote de 4mm peut engendrer la détérioration des vérins.

B Presser la touche ouverture maintenue.



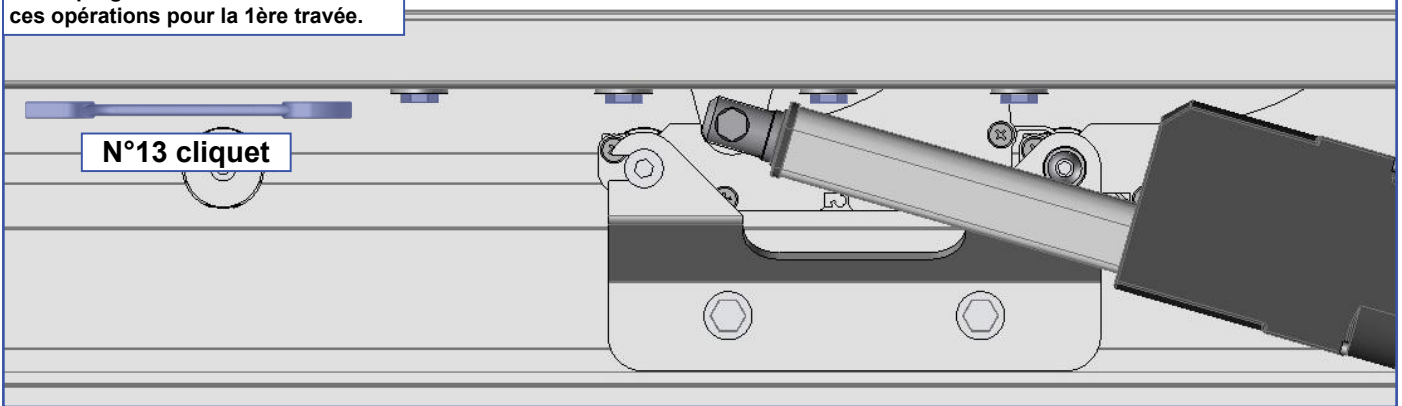
21 Pose du profil de manœuvre côté vérin.

Note : pergola à double travée réaliser ces opérations pour la 1ère travée.



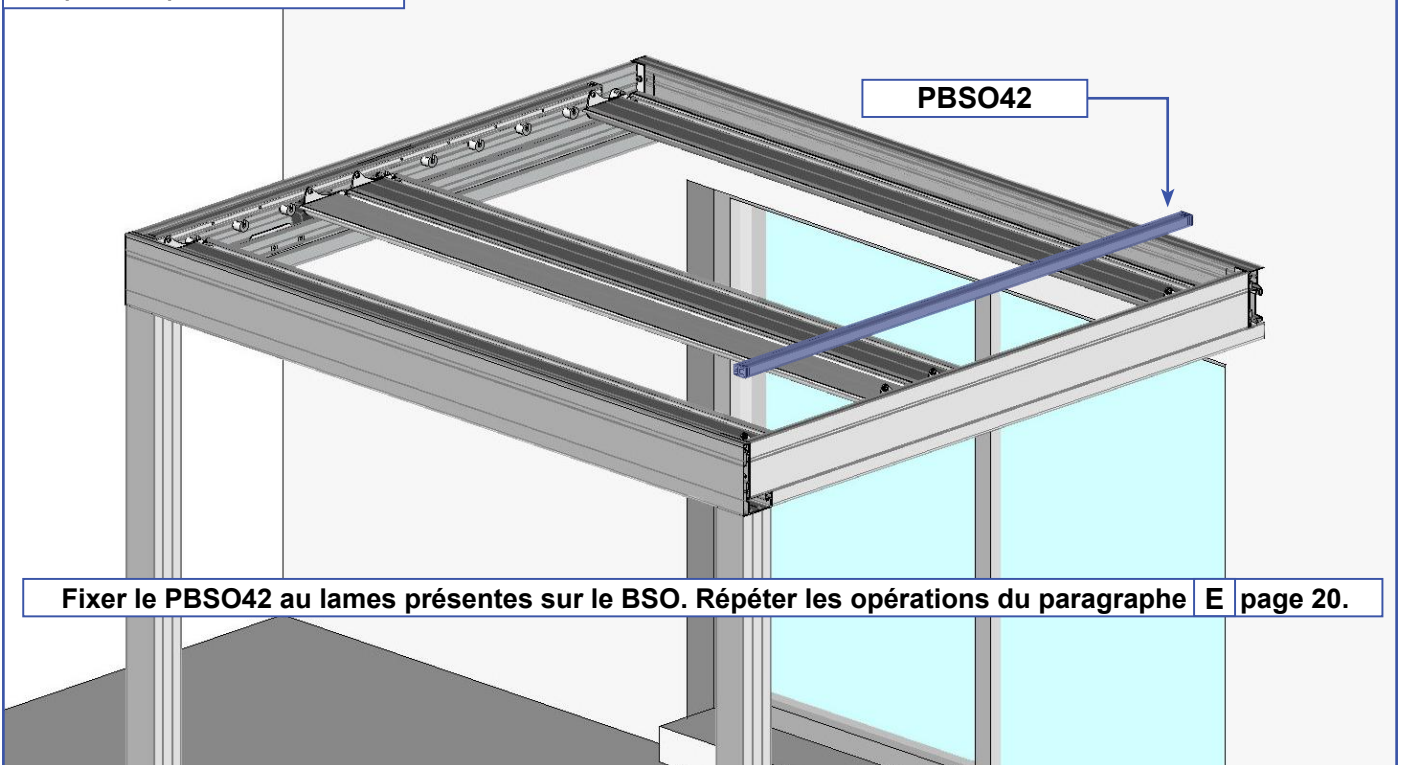
22 Verrouiller les 4 vis du BSO4202.

Note : pergola à double travée réaliser ces opérations pour la 1ère travée.



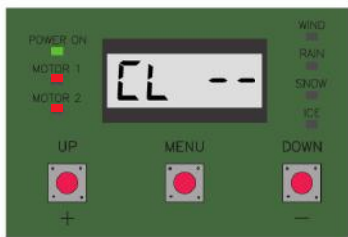
23 Pose du profil de manœuvre côté opposé au vérin.

Note : pergola à double travée réaliser ces opérations pour la 1ère travée.

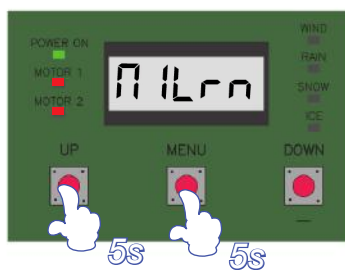


Fixer le PBSO42 au lames présentes sur le BSO. Répéter les opérations du paragraphe E page 20.

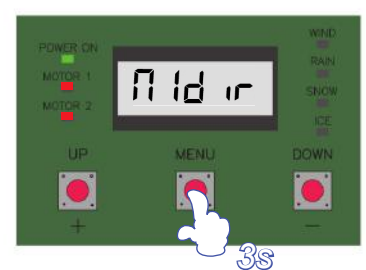
24 Configuration du temps de travail.



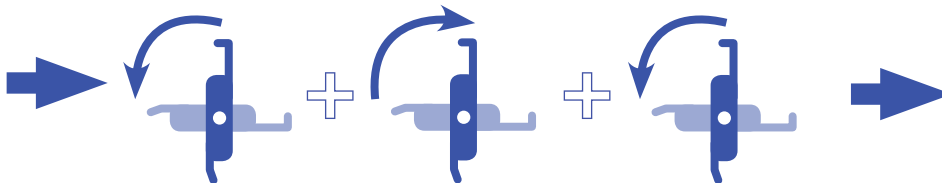
1 - S'assurer que l'écran affiche «CL --».



2 - Appuyer sur « UP » et « MENU » pendant 5s, l'écran affiche «NILrn».



3 - Accédez au menu « Nldir » puis appuyer sur « MENU » pendant 3s

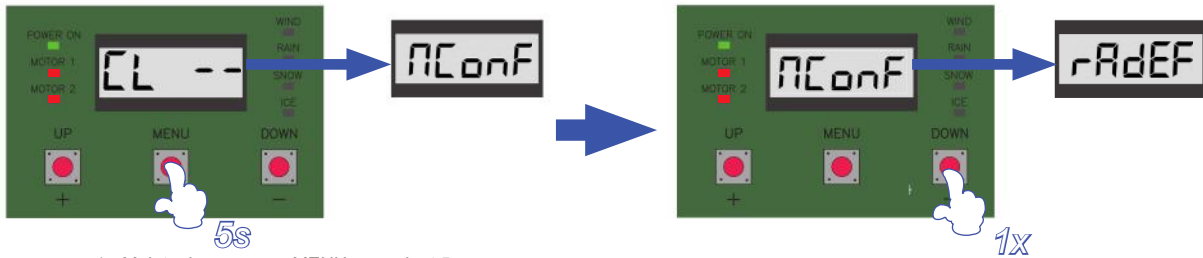


4 - Mouvement de configuration du temps de travail.



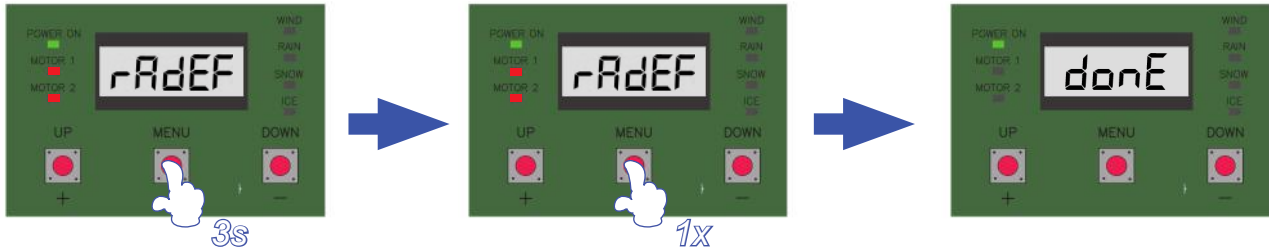
5 - L'écran affiche « Done »

Suppression de la mémoire.



1 - Maintenir appuyer « MENU » pendant 5s (jusqu'à ce que « Conf » s'affiche).

2 - Appuyer 1x « DOWN » pour atteindre « rAdEF ».



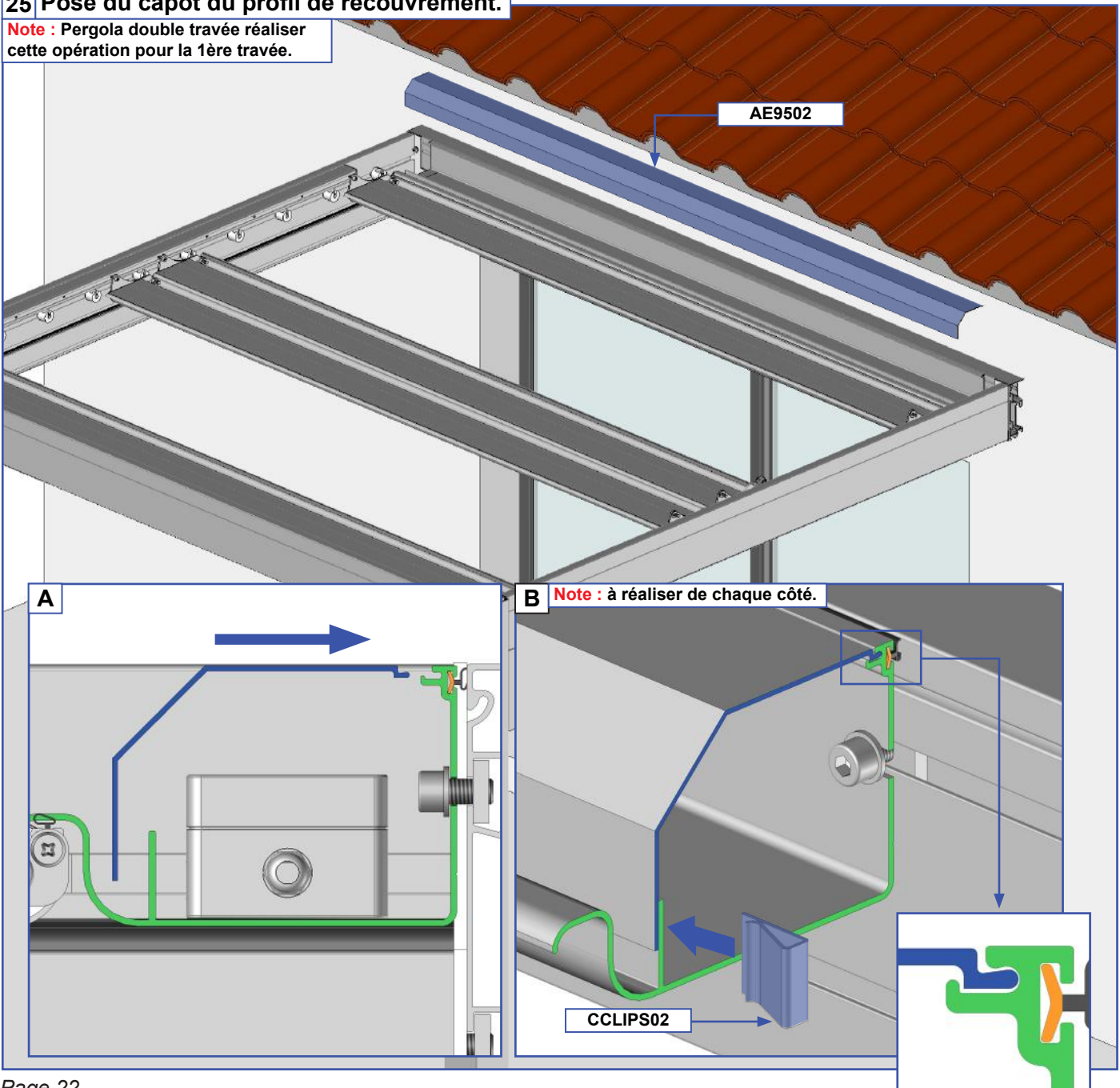
3 - Maintenir appuyer « MENU » pendant 3s. L'écran clignote.

4 - Appuyer 1x « MENU » pour lancer le décompte.

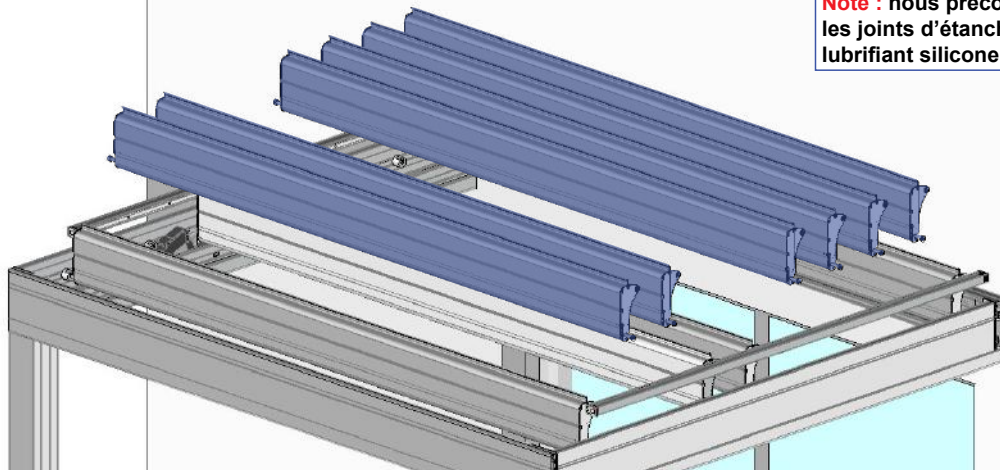
5 - « donE » Suppression validé.

25 Pose du capot du profil de recouvrement.

Note : Pergola double travée réaliser cette opération pour la 1ère travée.



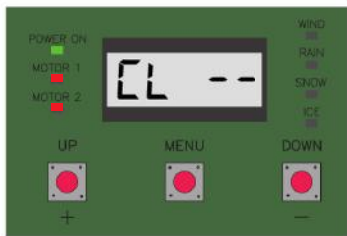
26 Pose des lames restantes. Lames ouvertes.



Note : nous préconisons de lubrifier les joints d'étanchéité à l'aide d'un lubrifiant silicone.

Clipper les lames sur les chevrons et fixées les au PBSO42. Se référer au paragraphes **10** page 12 et au paragraphe **E** page 20.

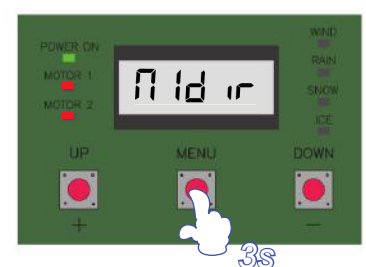
27 Configuration du temps de travail.



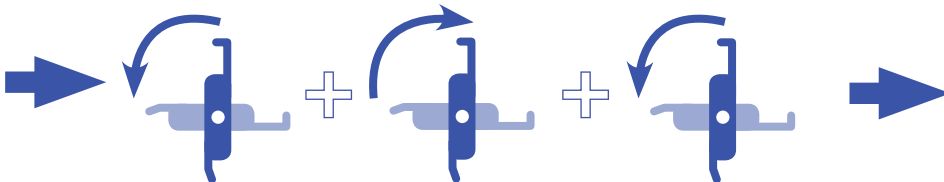
1 - S'assurer que l'écran affiche «CL --».



2 - Appuyer sur « UP » et « MENU » pendant 5s, l'écran affiche «NILrn».



3 - Accédez au menu « Nldir » puis appuyer sur « MENU » pendant 3s



4 - Mouvement de configuration du temps de travail.



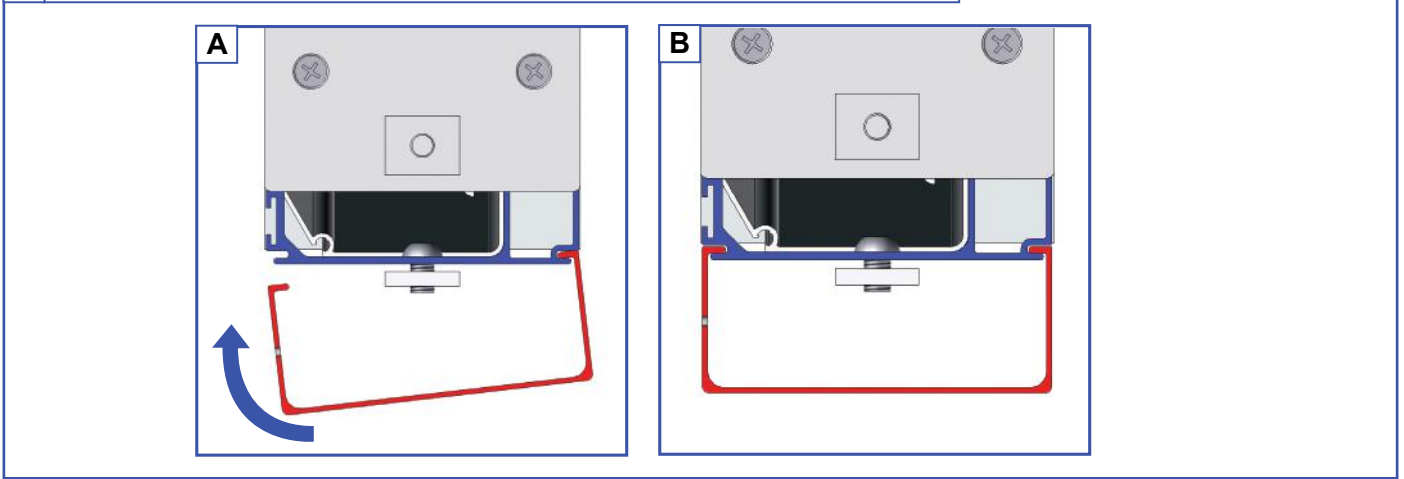
5 - L'écran affiche « Done »

Pour plus d'opérations telles que le capteur météo, se référer au paragraphe pages 26 à 28.

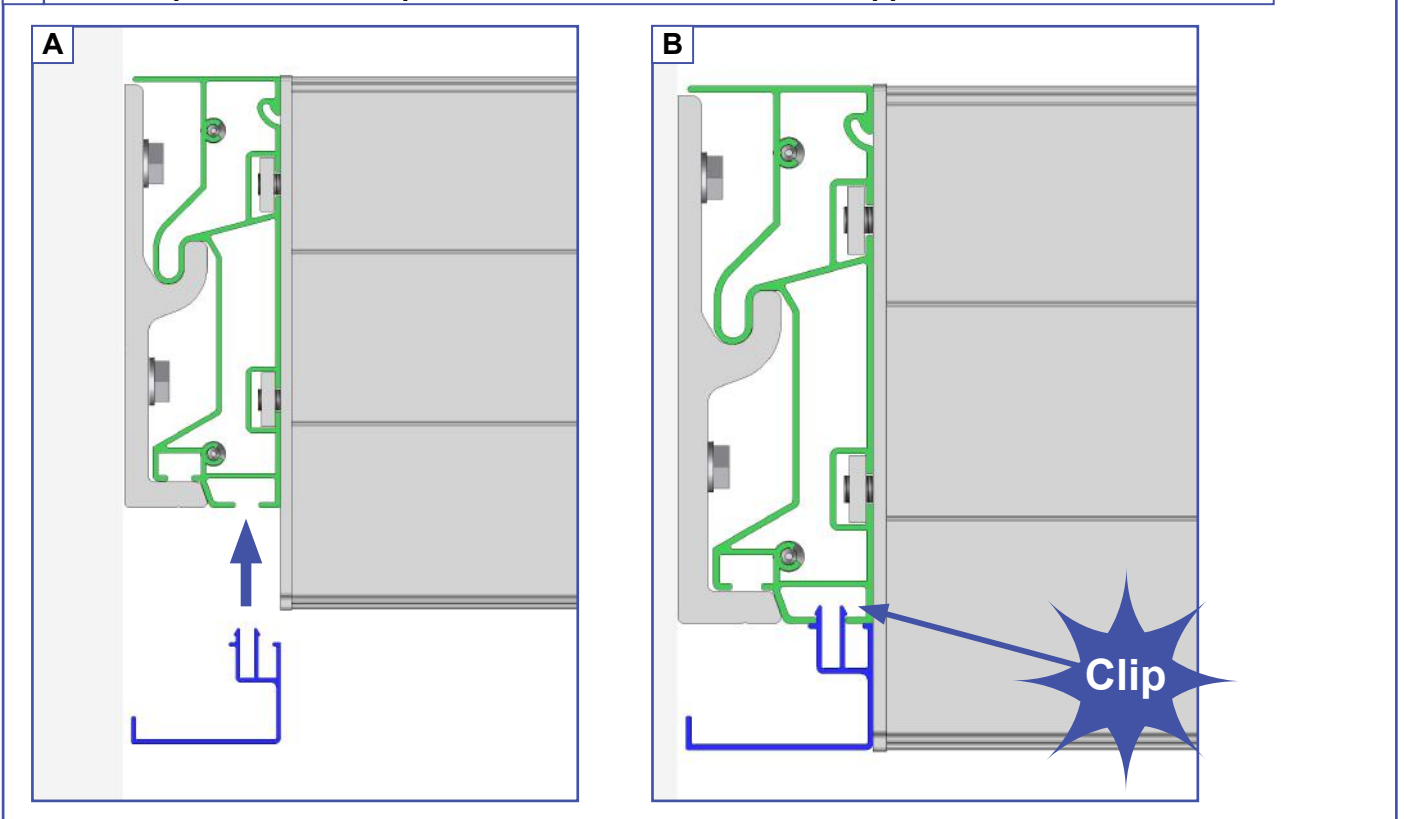
28 Pose de la seconde travée. Pergola double travée seulement.

Réaliser les mêmes opérations des paragraphes **16** à **27** pour la pose des travées suivantes.

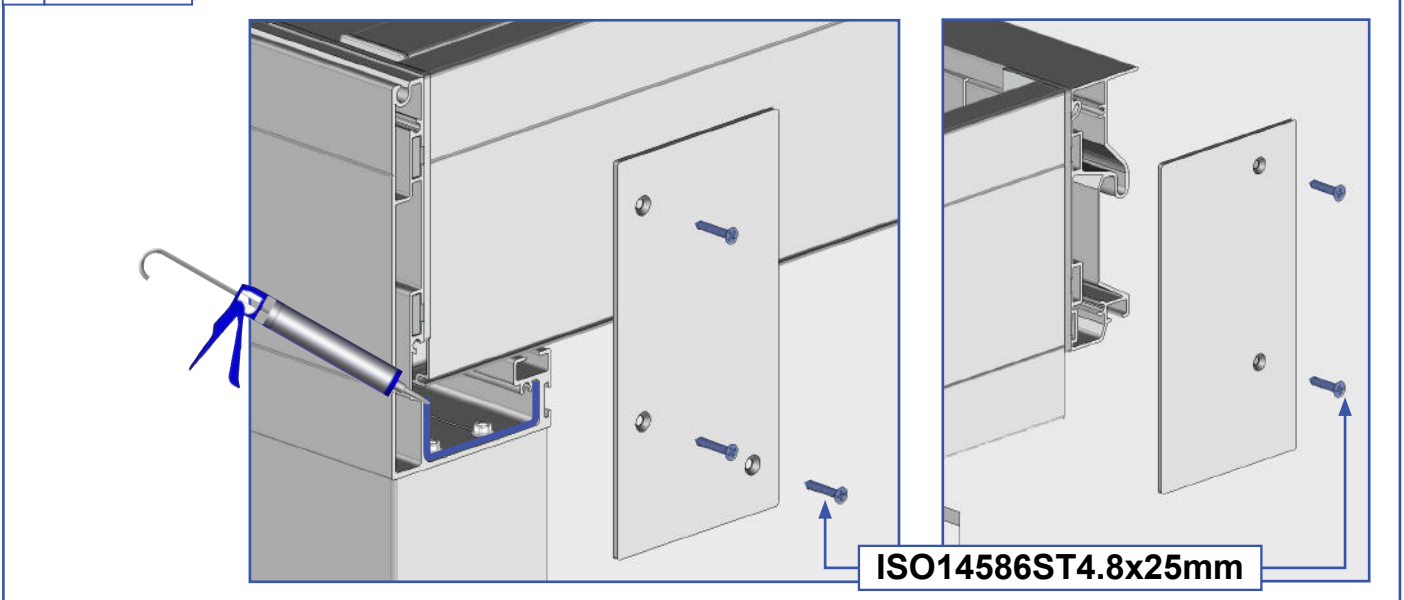
29 Pose du CELUX03M sur les chevron support de lames latéraux.



30 Pose du profil de finition profil mural entre les chevrons support de lames.



31 Finition.



FAQ

1 - Mauvaise évacuation des eaux. Eau qui stagne dans les chevrons support de lames :

- Vérifier que la structure n'est pas en pente inversée. Démonter toutes les lames de la structure et mettre la structure de niveau.

2 - Eau qui coule le long des poteaux :

- Mauvaise étanchéité au niveau des joues de finition du coffre avant. Vérifier ou réaliser l'étanchéité entre les joues de finition du coffre avant et le coffre avant.

3 - Fuite d'eau au niveau des lames :

- Mauvaise fermeture des lames. Refaire la préparation du vérin et la configuration du temps de travail. Lames fermées, desserrer le BSO4204, sortir le vérin de 4mm resserrer le BSO4204 et refaire la configuration du temps de travail.

4 - Les lames ne s'ouvrent pas :

- Assurez vous que les vérins soient sous tension.
- Vérifier les branchements électriques. Attention couper le courant en cas de manipulation.
- Refaire la programmation du temps de travail avec toutes les lames montées sans la seconde et sans la troisième lame.
- Vérifier l'équerrage de la structure.
- Vérifier le montage des profils de manœuvre. .

5 - La vis du vérin rentre en conflit avec le cadre de la structure :

- Vérifier le montage des profils de manœuvre.

7 - Lors de l'assemblage du cadre, les poteaux du coffre avant ne sont pas de niveau (90°) :

- Problème de perpendicularité. Mettre de niveau les chevrons support de lames ou réaliser un calage des platines de fixation au sol.

8 - Un ruban de LED reste allumé continuellement :

- Vérifier le passage du câble au niveau du PBSO47. Contrôler s'il le câble de LED n'est pas dénudé et en contact avec le PBSO47. Attention couper le courant en cas de manipulation.

9 - Un ruban de LED éclaire moins que les autres ou une LED reste allumée en milieu de ruban :

- Dysfonctionnement du ruban de LED. Remplacer le ruban de LED.

10 - Un jour apparaît entre le profil de recouvrement et la première lame :

- Phénomène normal dû à la flexion de la première lame. Ce phénomène n'engendre pas de fuite.

11 - Condensation sous les lames :

- Phénomène dû à une variation de température extérieure importante. Ce phénomène naturel ne remet pas en cause la qualité de la pergola bioclimatique.

Conseils d'entretien de la pergola à lames.

Une pergola à lames est soumise à de nombreuses contraintes : humidité, air salin, contrainte de poids, vent....

Nous vous recommandons donc :

- ▶ de vérifier le serrage des vis après installation, puis régulièrement : en début et fin de saison.
- ▶ de nettoyer l'armature en début et fin de saison. Attention, ne pas utiliser de produit détergeant.

Ne pas ouvrir votre pergola en cas de :



Étanchéité du produit en cas de pluie.

Ouvrir votre pergola en cas de :



Forte chute de neige:
S'il neige pendant votre absence retirer un maximum de neige avant l'ouverture des lames.

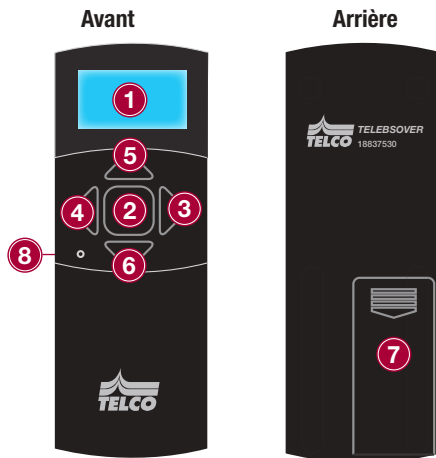


Ouvrir les lames de la pergola pour un vent supérieur à 140Km/h.

Télécommande

Émetteur avancé avec écran graphique LCD pour le contrôle des pergolas bioclimatiques, il peut contrôler:

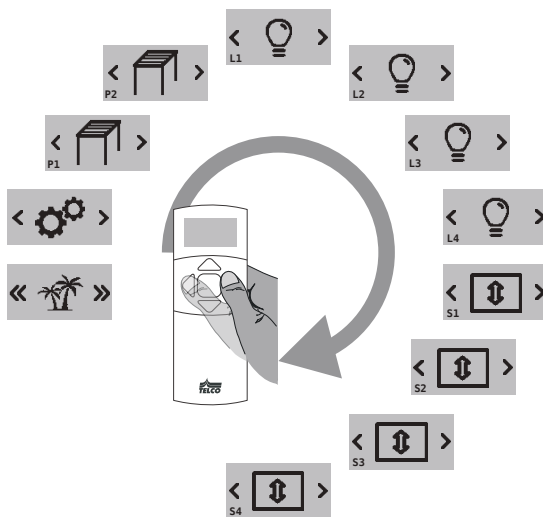
- Jusqu'à 2 systèmes PERGOLA indépendants (1 ou 2 moteurs)
- Jusqu'à 4 systèmes d'éclairage indépendants
- Jusqu'à 4 écrans de fermeture latéraux indépendants
- Jusqu'à 2 systèmes de chauffage



1	Ecran LCD graphique à rétroéclairage contrôlé	5	Bouton UP
2	Bouton Entrée / Transmission	6	Bouton DOWN
3	Bouton de droite	7	Logement de batterie. 2 x piles alcalines 1.5V. Non rechargeable
4	Bouton gauche	8	Bouton caché

Navigation du menu principal.

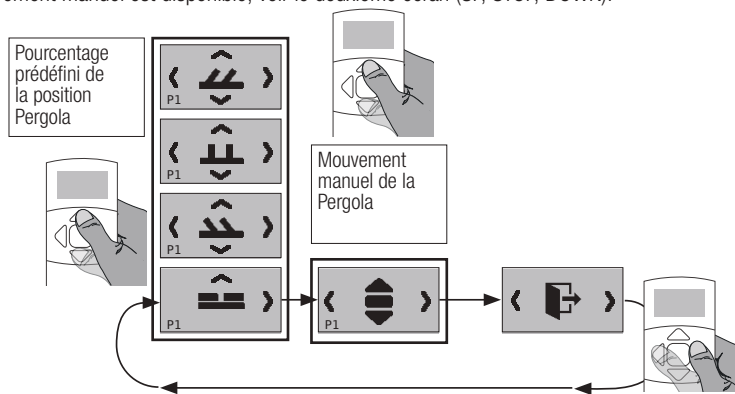
Le NIVEAU 1 permet de sélectionner l'automatisation (appareil numérique) à contrôler (PERGOLA, LIGHT, SCREEN, HEATER). La navigation s'effectue à l'aide des touches GAUCHE et DROITE, et la confirmation en appuyant sur la touche ENTER.



Configuration complète du menu NIVEAU 1. Dans cet exemple sont présents tous les appareils à contrôler.

Menu Pergola.

Une fois la commande **PERGOLA** sélectionnée, plusieurs configurations prédéfinies sont disponibles (CLOSE, 33%, 66%, OPEN) et le mouvement manuel est disponible, voir le deuxième écran (UP, STOP, DOWN).



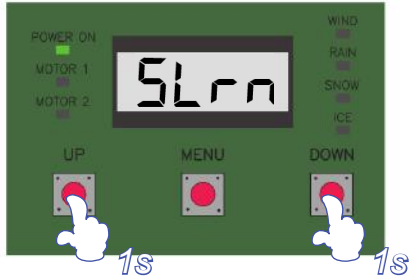
Composition du menu PERGOLA (NIVEAU 2)

Les premiers écrans qui apparaissent correspondent aux positions prééglées, sélectionnez la position souhaitée du PERGOLA avec les boutons **UP** et **DOWN**, puis confirmez avec le bouton **ENTER**. Le second écran permet le déplacement manuel. Utilisez les boutons UP, STOP (ENTER), DOWN pour commander le mouvement. Le troisième écran est pour revenir au menu précédent.

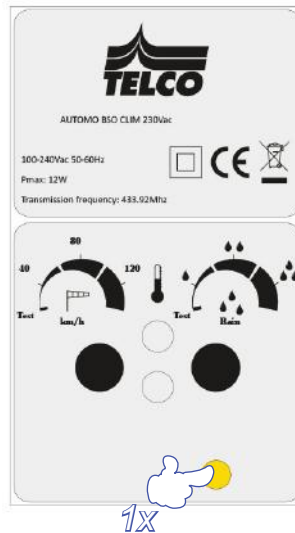
Capteur Météo.



IMPORTANT !
 Pour les fonctionnalités du capteur météo, se référer aux caractéristiques ci dessous. Les alarmes vent, neige, pluie et glace sont actives d'usines. Pour les désactiver se référer au paragraphe qui suit.



1 - Maintenir appuyer simultanément «UP» et «DOWN» pendant 1s.



2 - Appuyer 1x sur le bouton «SEL».



3 - L'écran affiche «done».

Alarme vent (Propriété 1 - MAXIMUM)

Dans le cas où le vent dépasse le seuil réglé sur le capteur AUTOMO BSO CLIM VER, celui-ci communiquera l'état d'alarme à la centrale, qui dirigera les profils vers la position de sécurité 0% ind, exprimé en pourcentage (par exemple 33%) d'ouverture. La durée de l'alarme vent est de **12 minutes** à compter de la fin de l'alarme (vent inférieur au seuil d'intervention), une condition de sécurité. Pendant la durée de l'alarme vent, chaque commande utilisateur sera ignorée (signal sonore).

Intervention signalée par: 2 signaux acoustiques, l'afficheur indique **RE**.

<p>Vent Fort</p>	5% ind	0n	OFF	Configuration du capteur de vent, activée ou désactivée (usine 0n, activé)
	0% ind	0... 100	Valeur par défaut: 33	Pourcentage d'ouverture de profils de pergola en cas d'alarme vent (usine 33% de l'ouverture totale)

Alarme neige (Propriété 2)

En cas de neige, les profils de la Pergola seront orientés en position de sécurité 0% neige, réglé en usine à 66% d'ouverture. La durée de l'alarme neige est de 30 minutes à compter de la fin de l'alarme, une condition de sécurité. Pendant le temps d'alarme, chaque commande utilisateur sera ignorée (signal sonore).

Intervention signalée par: 3 signaux acoustiques, l'afficheur indique **Rn**.

AVERTISSEMENT! Le capteur AUTOMO BSO CLIM VER transmet l'état de l'alarme en fonction des seuils configurés dans le capteur lui-même. Le capteur ne transmet pas la valeur analogique des différentes grandeurs physiques (par ex. Vitesse du vent, température, etc.). L'alarme de glace, qui identifie la possibilité de glace sur les profils et la présence éventuelle de neige a un seuil fixe de 2°C et n'est pas paramétrable.

<p>Neige</p>	55no%	0n	OFF	Activation et désactivation du capteur de neige (usine 0n, activé)
	0%no%	0... 100	Valeur par défaut: 66	Pourcentage d'ouverture du profil en cas d'alarme de neige (usine 66% de l'ouverture totale)

Alarme Pluie (Propriété 3)

En cas de pluie, les profils de pergola se fermeront complètement. Pendant le temps d'alarme, chaque commande utilisateur sera ignorée (signal sonore). La durée de l'alarme de pluie est de 2 minutes, au terme desquelles les profils, tout en restant en position fermée, peuvent être déplacés via une commande utilisateur.

Le capteur de pluie est un système de confort d'automatisation, pas dans la sécurité du même, il est donc possible de désactiver temporairement ou définitivement l'alarme (utilisateur).

Désactivation temporaire du capteur de pluie: Pour désactiver le capteur de pluie, maintenez la touche STOP enfoncée pendant 10 secondes. Durée de la désactivation: 1 heure, signal sonore:

- Désactivation du capteur confirmée par un signal acoustique continu de 4 secondes
- Activation du capteur de pluie confirmée par une série de 4 signaux acoustiques proches

Fonction de drainage de l'eau: dans les 6 heures suivant la fin de l'alarme de pluie, la première commande utilisateur amènera la position des profils Orain à 33% de l'ouverture pour s'assurer que l'eau est correctement évacuée des profils. Pendant les 4 prochaines minutes, il sera possible de déplacer les profils uniquement en mode "homme présent"

AVERTISSEMENT! Cette fonction permet de drainer l'eau accumulée sur les profilés assurant un drainage adéquat et complet

	SrAl n	On	OFF	Activation et désactivation du capteur de pluie (usine On , activé)
	OrAl n	0... 100 Default: 0	Pourcentage d'ouverture du profil en cas d'alarme pluie (usine 0% de l'ouverture totale, la pergola ferme complètement)	

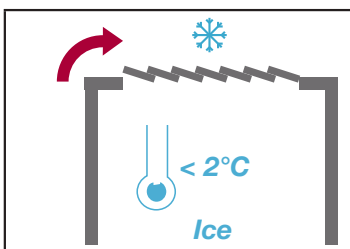
Alarme glace.

L'alarme de glace se produit lorsque le capteur détecte une température inférieure à 2 ° C et que la pergola est en position complètement fermée. Les profils dans cette condition seront automatiquement orientés par le système sur la position **Ice** (pourcentage), réglée en usine à 10% de l'ouverture totale, ceci pour éviter que les joints en caoutchouc ne collent.

L'utilisateur peut déplacer la pergola à tout moment et dans la position souhaitée, tant qu'elle n'est pas en position de sécurité **Ice** (10% réglage d'usine). L'écran affiche Ice

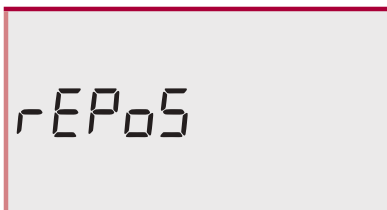
Désactivation temporaire du capteur de glace (utilisateur): Pour désactiver le capteur de glace, il est nécessaire d'appuyer 10 fois consécutives sur le bouton STOP de l'émetteur. Durée de la désactivation: 1 heure

- Désactivation du capteur confirmée par un signal acoustique continu de 4 secondes
- Activation du capteur confirmée par une série de 4 signaux acoustiques proches

	S Ice	On	OFF	Configuration, activation et désactivation du capteur de glace [DEFAULT On , activé]
	Or Ice	0... 100 Default: 10	Pourcentages d'ouverture pour Ice [DEFALUT 10%]	

3 REPOSITIONNEMENT DE LA PERGOLA APRÈS LES TRAVAUX DU CAPTEUR CLIMATIQUE

Le repositionnement consiste en le retour (à la fin de l'heure d'alarme) par la pergola à la position d'origine avant l'intervention du capteur météo.



On

La couverture de la pergola revient exactement à la position dans laquelle elle se trouvait avant l'intervention du capteur météorologique

OFF

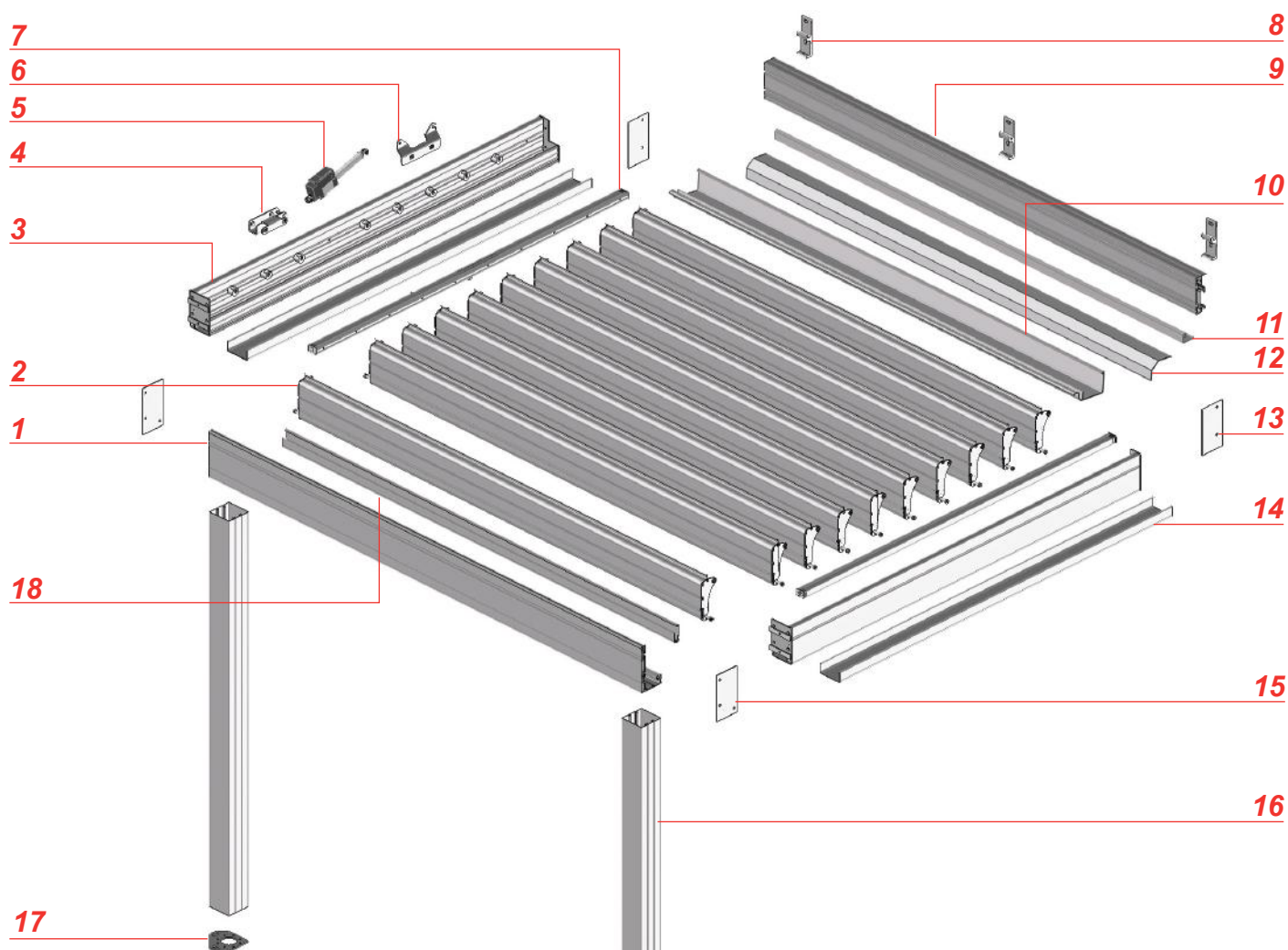
La couverture de pergola reste en position d'alarme / sécurité jusqu'à une commande de l'utilisateur

4 AUTOMO BSO CLIM VER: FONCTION DE TEST

Pour vérifier la bonne communication entre le capteur météo et la centrale de commande, il suffit de transmettre avec le bouton jaune du capteur et d'attendre la réponse de la centrale de commande, qui émettra un signal acoustique une fois la transmission effectuée.

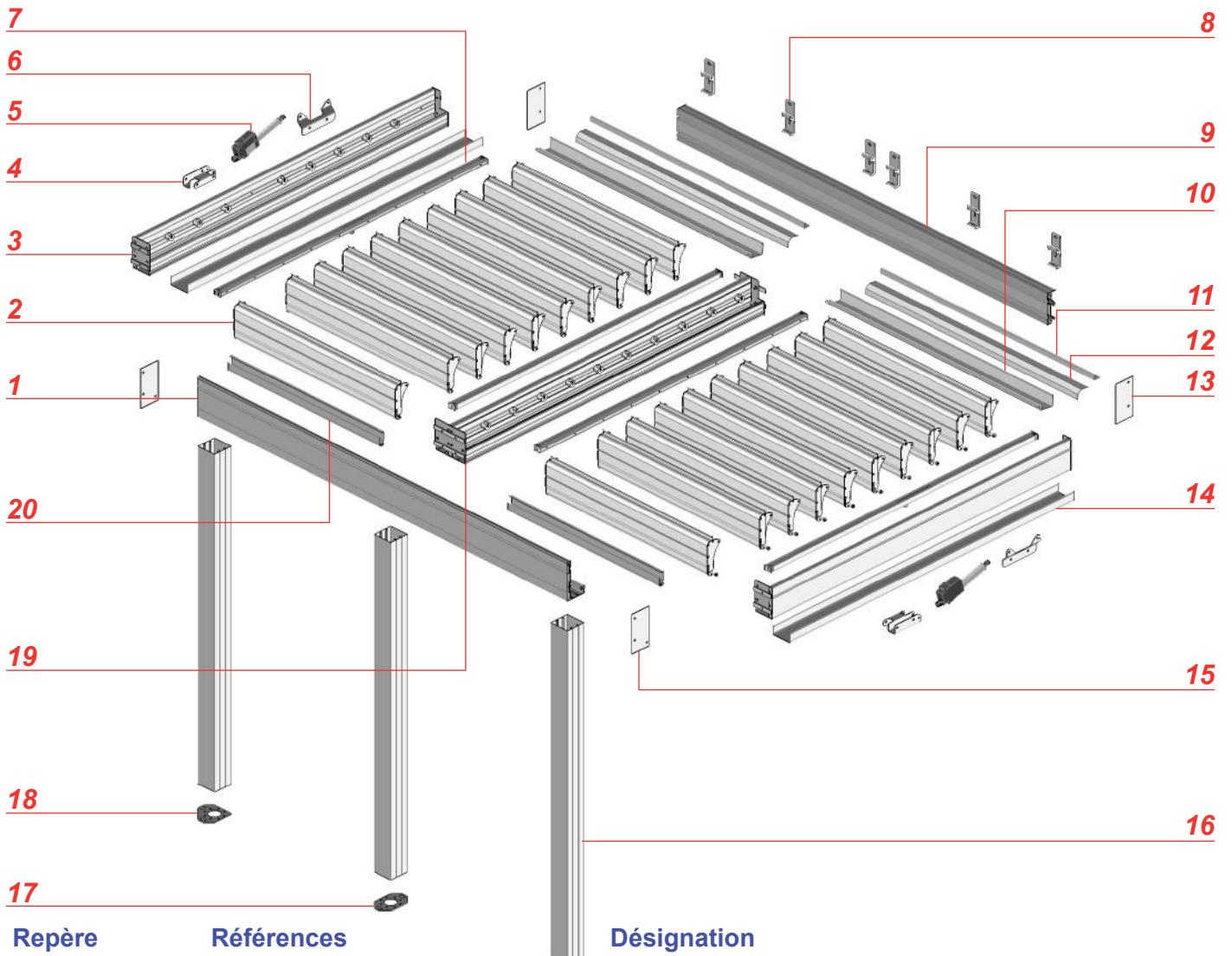
Si les moteurs bougent, ils s'arrêteront. NOTE: après vérification du capteur par transmission, les alarmes des conditions météorologiques sont réinitialisées au nouvel état météorologique imposé par le capteur; les compteurs de temporisation d'alarme sont réinitialisés. Il sera utile pour l'installateur, au moment de l'installation, de sortir de la condition d'alarme sans attendre le timeout de l'alarme

Vue éclatée simple travée



Repère	Références	Désignation
1	PBSO45	Profil coffre avant
2	PBSO43	Profil lame
3	PBSO4104M	Ensemble support de lame
4	BSO58	Support vérin
5	BSOVER01	Vérin de manœuvre
6	BSO49	Support lame spéciale
7	PBSO42	Profil de manœuvre
8	S275	Support mural
9	PBSO48	Profil coffre arrière
10	PBSO4004	Profil de recouvrement coffre arrière
11	PBSO4703	Profil de finition Haute
12	AE9502	Capot profil de recouvrement
13	JBSO52	Joue de finition coffre arrière
14	CELUX03	Profil de sous face chevron
15	JBSO45	Joue de finition coffre avant
16	PA29	Profil poteau
17	ST38	Platine de fixation 90° au sol
18	PBSO47	Profil de finition coffre avant

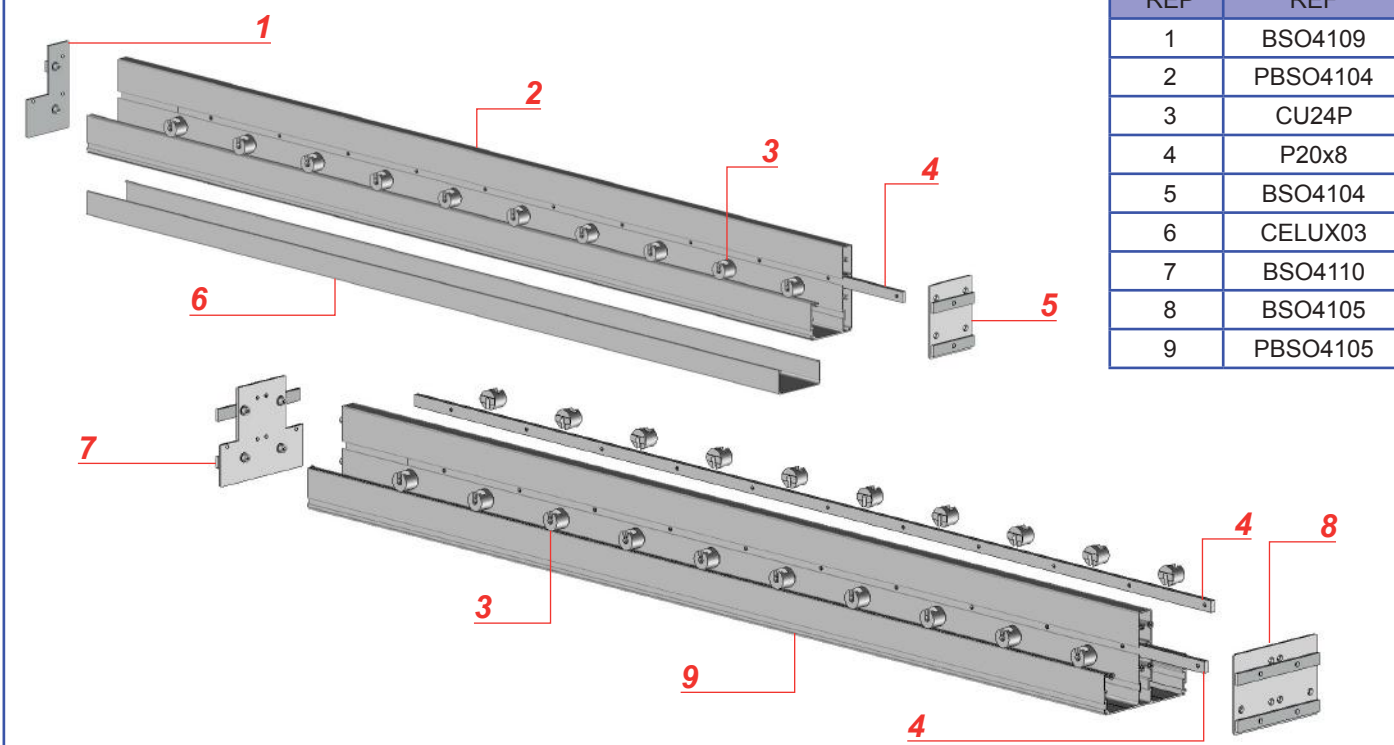
Vue éclatée double travée



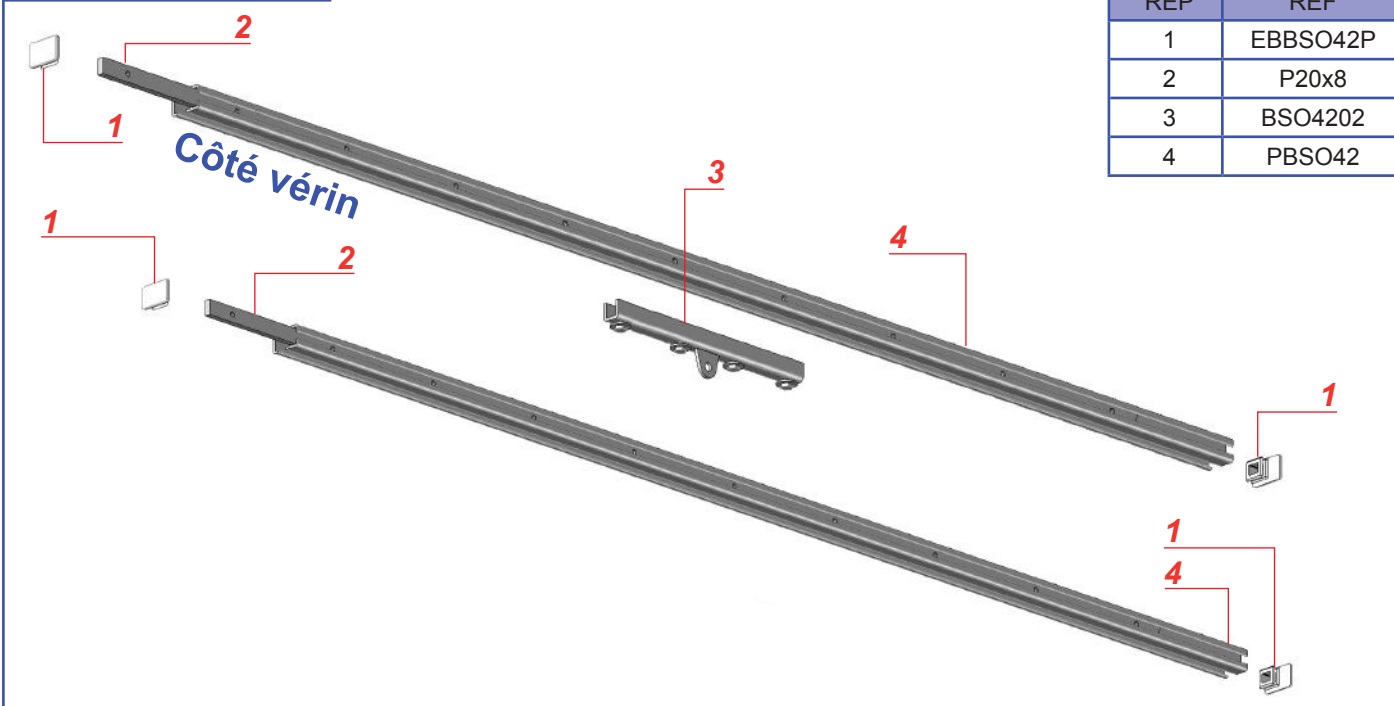
Repère	Références	Désignation
1	PBSO45	Profil coffre avant
2	PBSO43	Profil lame
3	PBSO4104M	Ensemble support de lame
4	BSO58	Support vérin
5	BSOVER01	Vérin de manœuvre
6	BSO49	Support lame spéciale
7	PBSO42	Profil de manœuvre
8	S275	Support mural
9	PBSO48	Profil coffre arrière
10	PBSO4004	Profil de recouvrement coffre arrière
11	PBSO4703	Profil de finition Haute
12	AE9502	Capot profil de recouvrement
13	JBSO52	Joue de finition coffre arrière
14	CELUX03	Profil de sous face chevron
15	JBSO45	Joue de finition coffre avant
16	PA29	Profil poteau
17	ST3802	Platine de fixation 180° au sol
18	ST38	Platine de fixation 90° au sol
19	PBSO4105M	Profil support de lame double
20	PBSO47	Profil de finition coffre avant

Sections éclatées

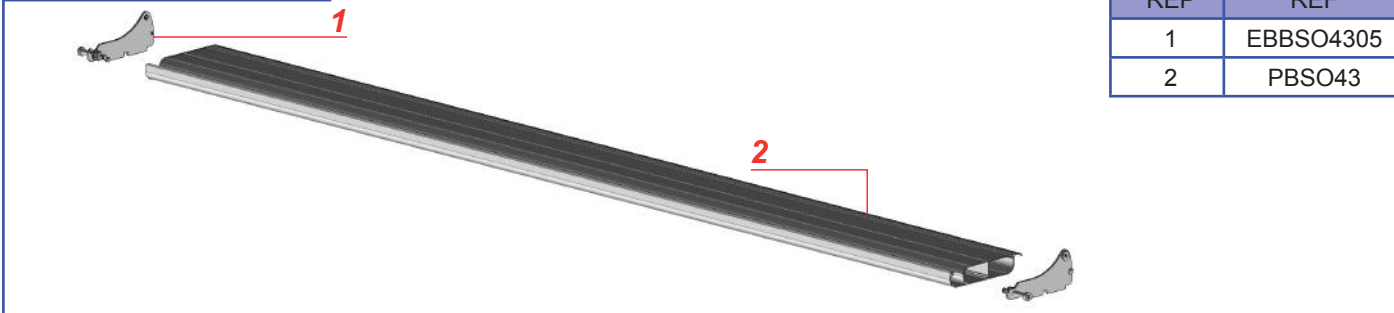
Chevron support de lame.



Profils de manœuvre.



Lames orientables



Garantie

► Durée

La durée de garantie (mécanisme, traitement de surface) est consentie pour une durée de 5 ans. Le moteur et l'ensemble de l'automatisme, ruban de LED et accessoires LED sont garantis 2 ans. Au delà de cette période de garantie, ces pièces sont payantes.



La période de garantie court à compter de la date d'achat du produit (date mentionnée sur la preuve d'achat - ticket de caisse ou facture).

La garantie ne s'applique que sur présentation de la preuve d'achat.

L'application de la garantie n'a pas pour effet de prolonger sa durée.

► Modalité d'application de la garantie

La garantie couvre tous problèmes rencontrés dans l'utilisation du produit pour tous événements prévus et non exclus par la garantie commerciale et ce dans la limite de la durée de garantie.

Pour faire l'objet d'un accord de prise en charge sous garantie, le produit doit avoir été installé conformément aux règles de l'art et n'avoir fait l'objet d'aucune utilisation anormale telle que :

- Entretien insuffisant ou non conforme aux préconisations ci-jointe «Nettoyage et Entretien»
- Utilisation des produits de nettoyage corrosifs ou abrasifs
- Choc, casse ou fausse Manœuvre
- Endommagement par des corps étrangers (sables, limailles, etc.)
- Endommagement suite au raccordement à une ligne électrique non-conforme

Cette liste n'étant pas exhaustive, pour connaître la liste des incidents «susceptibles de déclencher la garantie» et ceux «excluant la garantie» veuillez consulter les encarts ci-dessous.

La garantie est limitée à la remise en état ou au remplacement de la pièce reconnue défectueuse ou responsable du mauvais fonctionnement de l'appareil, par une pièce identique.

La garantie ne couvre, en aucun cas, les frais de déplacement et les dommages directs et indirects. Elle ne prend également pas en charge les frais de dépose et repose du produit objet de la demande de garantie excepté dans le cadre de la mise en œuvre de la garantie légale des vices cachés.

Incident susceptibles de **déclencher la Garantie**

Défauts constatés	Type d'incidents	Commentaires
Général	- Pièces défectueuses. - Moteur défectueux..... - Automatisme défectueux..... - Défauts de matière..... - Défauts de finition.....	Cas où le dysfonctionnement proviendrait d'un défaut de fabrication. Télécommande, récepteur automatisme, capteur vent, capteur vent soleil Bavures, manque de matière, fissures, craquelures, déformations. Défauts de laquage, teintes.
Expédition pièces détachées :		
- 72h après réception dans nos locaux pour les moteurs et automatismes. - 72h pour expédition autres pièces détachées. (Hors armature générale). - Les réexpéditions sont à la charge de l'usine - Les produits seront expédiés à la charge du client et vous seront retournés gratuitement.		

Causes **d'exclusion de la Garantie**

Défauts constatés	Type d'incidents	Commentaires
Général	- Composants défectueux..... - Produits soldés ou bradés. - Usure normale du brise soleil..... - Tout litige de choc..... - Les dégradations..... - Produit modifiés..... - Utilisation professionnelle du store. - Produits stockés en milieu humide....	Suite à une installation ou une utilisation non-conforme Salissures, dégradation liées à différents facteurs de pollutions. Rayures, manque de pièces, salissures, accrocs et déchirures de l'acquisition d'un produit sans son emballage d'origine Liées à toute négligence, vandalisme, chute d'objet, brûlures quelconques, vent violents, nettoyage avec un produit non conforme. Adjonction ou remplacement de pièces autres que celles vendues par l'usine. Détérioration possible du moteur.
Réglages	- Réglages de fin de course, d'inclinaison ou tout autre réglage.	